



ÅRLIG REDEGØRELSE 2017

POLITIETS EFTERRETNINGSTJENESTE





ÅRLIG REDEGØRELSE 2017

POLITIETS EFTERRETNINGSTJENESTE

FORORD

Det er PET's opgave som national efterretnings- og sikkerhedstjeneste at identificere, forebygge og imødegå trusler mod friheden, demokratiet og sikkerheden i det danske samfund. Den globale udvikling samt forholdene i Europa og vores nabolande påvirker truslen her i landet. Terrortruslen mod Danmark var alvorlig samtidig med, at truslen fra spionage mod Danmark og danske interesser også prægede arbejdet i 2017.

PET arbejder løbende med at tilpasse tjenesten til at håndtere ændringer i trusselsbilledet og nye opgaver. PET har en klar vision, og der er med udgangspunkt i trusselsbilledet fastsat en strategisk retning. PET skal fortsat være en analytisk baseret efterretnings- og sikkerhedstjeneste med en høj grad af beredskabs- og operationsparathed.

Et væsentligt element i at styrke operationsparatheden har været idriftsættelse af det døgnbemandede Situations- og Operationscenter (SIOC) den 1. marts 2017. PET SIOC har i høj grad understreget nødvendigheden af tjenestens fortsatte udvikling, og det er en afgørende faktor i forhold til at reducere responstiden ved større hændelser i tæt samarbejde med det øvrige politi og andre relevante myndigheder. Idriftsættelsen af SIOC har medført et behov for udarbejdelse og gentænkning af den operative styringskæde, der skal bidrage til en endnu stærkere styring og sammenhængskraft i forhold til både opgaver og ansvarsområder i hele PET.

Det har i 2017 været nødvendigt at prioritere en yderligere styrkelse af kontraspionageindsatsen med henblik på at imødegå det øgede trussels- og aktivitetsniveau fra fremmede stater mod Danmark og det danske rigsfællesskab.

Forebyggelse og bekæmpelse af radikaliserings har også i 2017 været højt prioriteret, og der er blevet arbejdet på at realisere regeringens handlingsplan fra oktober 2016, herunder etablering af et partnerskab med en række myndigheder og institutioner mod onlineradikalisering, som har til formål at styrke børn og unges modstandsdygtighed mod rekruttering og ekstremistiske budskaber, særligt på internettet.



I 2017 har der endvidere været fokus på andre indsatsområder, der blandt andet udspringer af det arbejde, der er gennemført i 2016. Der er således fokus på transformationen til en mere datadreven operativ opgaveløsning og en bedre IT-understøttelse. Dette arbejde forudsætter, at der løbende arbejdes med at forbedre datakvaliteten. Det er eksempelvis af væsentlig betydning for PET's kerneforretning, at personoplysninger, i lighed med øvrige relevante oplysninger, lagres hurtigt og korrekt og med den fornødne sikkerhed. Det er endvidere af væsentlig betydning for PET's omdømme og omverdenens tillid, at PET overholder reglerne om behandling af personoplysninger.

Den fortsatte udvikling af organisationen forudsætter, at PET har de rigtige kompetencer på både leder- og medarbejderniveau, og der er i 2017 udviklet et nyt lederrekrutteringskoncept samtidig med, at der har været fokus på at udvikle kompetencerne hos de eksisterende medarbejdere.

Det er nødvendigt for at varetage PET's opgaver effektivt, at store dele af virksomheden er underlagt fortrolighed. Årlig redegørelse 2017 giver dog forhåbentligt et indblik i, hvordan efterretningstjenesten arbejder, og hvad der har været de overordnede operative prioriteringer og forretningsmæssige fokusområder.

God læselyst

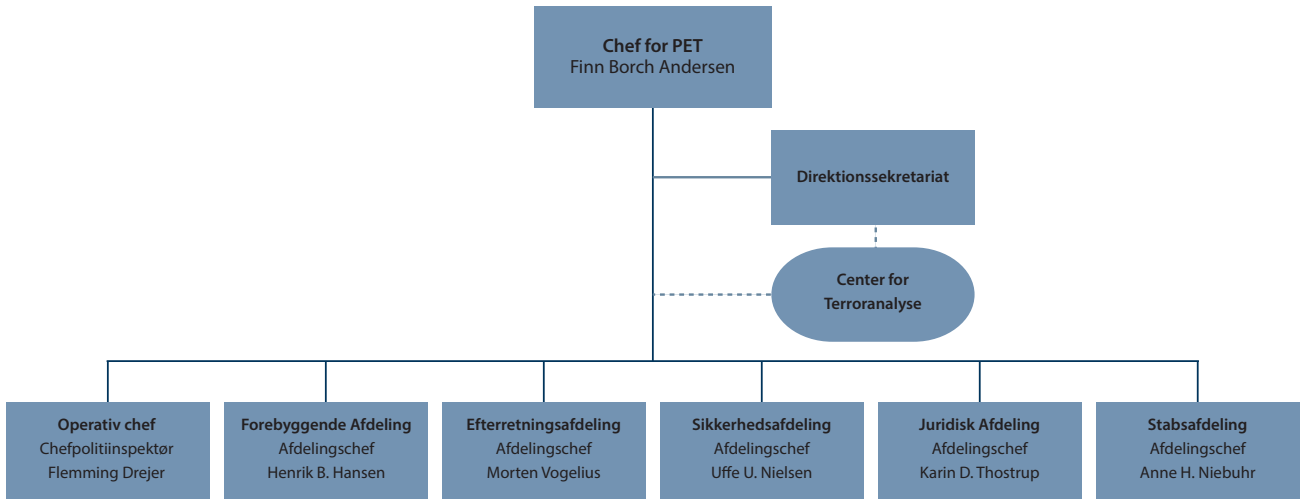
Finn Borch Andersen
Chef for Politiets Efterretningstjeneste

INDHOLD

FORORD	3
PET'S ORGANISATION	5
PET'S MISSION OG VISION	6
VURDERINGEN AF TRUSLEN MOD DANMARK 2017	7
PET'S STRATEGISKE RETNING 2017	10
TVÆRGÅENDE AKTIVITETER 2017	11
FOREBYGGELSE OG BEKÆMPELSE AF EKSTREMISME OG RADIKALISERING	15
SIKKERHEDSOPGAVER	19
EFTERRETNINGSARBEJDE	25
SAMARBEJDE MED ANDRE MYNDIGHEDER	28
RAMMEN FOR PET'S ARBEJDE - PET'S LOVBESTEMTE OPGAVER OG BEVILLING	30
PET-STRAFFESAGER I 2017 - RETSFORFØLGELSE PÅ TERROROMRÅDET I 2017	33
PRODUKTER	36

PET'S ORGANISATION

PET har siden 1. marts 2017 været inddelt i fem afdelinger. PET's direktion bestod herefter af chefen for PET, den operative chef samt cheferne for alle afdelingerne



Figur 1: PET's organisation

PET'S MISSION OG VISION

Som landets nationale efterretnings- og sikkerhedstjeneste er det PET's mission at identificere, forebygge og imødegå trusler mod friheden, demokratiet og sikkerheden i det danske samfund. Truslerne mod det danske samfund udgøres først og fremmest af terrorisme, politisk ekstremisme og spionage. Truslerne er både rettet mod mål inden for landets grænser og mod danskere og danske interesser i udlandet.

For bedst at varetage sin opgave er det PET's vision, at tjenesten både skal være en analytisk baseret efterretnings- og sikkerhedstjeneste og besidde en høj grad af beredskabs- og operationsparathed.

For at styrke PET's evne til at forudse, identificere og håndtere trusler, herunder terrortruslen mod Danmark, har PET i de seneste år styrket organisationens analysekraft og efterretningsmetode. Her bidrager Center for Terroranalyse (CTA) med analyser og vurderinger af terrortruslen mod Danmark og mod danske interesser i udlandet. Disse analyser er med til at sætte rammen for PET's arbejde.

Endvidere har PET arbejdet på at styrke operationsstyringen, operationskapaciteten og samarbejdet mellem myndighederne vedrørende dels indsatsen mod radikaliserings, dels den politimæssige indsats i krydsfeltet mellem bander og militant islamistiske grupper. Ibrugtagningen af PET's Situations- og Operationscenter (SIOC) har endvidere været helt afgørende for at styrke operationsparatheden med henblik på at reducere responstiden ved større hændelser.

En forudsætning for, at PET kan varetage sine opgaver effektivt, er hensynet til fortrolighed, som er påkrævet for store dele af PET's virksomhed. Fortroligheden er særligt påkrævet, når det gælder PET's samarbejde med partnere, arbejdsmetoder, kapaciteter, konkrete operationer og kilder.

VURDERINGEN AF TRUSLEN MOD DANMARK 2017

Terrortruslen

Center for Terroranalyse (CTA)¹ har ansvar for at vurdere terrortruslen mod Danmark og mod danske interesser i udlandet. CTA's trusselsvurdering er med til at sætte rammen for PET's arbejde og bidrager til den øvrige danske efterretnings-, sikkerheds- og beredskabsmæssige indsats mod terror.

CTA vurderede i den offentlige vurdering af terrortruslen mod Danmark (VTD) i februar 2017, at terrortruslen mod Danmark var alvorlig. Det betyder, at der er personer, der har intention om og kapacitet til at begå terrorangreb i Danmark. Samtidig blev det vurderet, at risikoen for at blive offer for et terroranslag i Danmark var begrænset. Det skyldes ikke mindst de modforanstaltninger, der er iværksat mod terror.

Truslen fra militant islamisme

I 2017 kom terrortruslen i første række fra militant islamisme. Her var konflikten i Syrien/Irak og gruppen, der kalder sig Islamisk Stat (IS), fortsat centrale faktorer. Den militære indsats betød, at IS mistede både kampkraft og kontrol over territorium. Det reducerede IS' kapacitet til at kunne dirigere større, komplekse angreb i Vesten og til at rekruttere fremmedkrigere. IS kunne dog fortsat både dirigere og understøtte angreb i Vesten, ligesom gruppens propaganda inspirerede personer og grupper i Vesten til at begå terror. Også al-Qaida (AQ) viste fortsat intention om at angribe Vesten. Antallet af gennemførte angreb i Vesten fra militante islamister steg i 2017 i forhold til året før.

Udviklingen påvirkede også truslen fra militante islamister i Danmark. Meget få personer rejste fra Danmark til konfliktzonen i Syrien/Irak i 2017. Samtidig vurderede CTA, at de militære tilbageslag for IS kunne betyde, at flere fremmedkrigere ville vende hjem. Selvom det vurderedes, at kun en mindre del af de udrejste ville kunne forlade konfliktzonen, kunne selv et lille antal hjemvendte udgøre en terrortrussel imod Danmark.

Uagtet situationen for IS i Syrien/Irak vurderede CTA, at militant islamistisk ideologi og propaganda ville have en vedvarende betydning for trusselsbilledet som følge af den radikaliserende effekt, den kan have. CTA vurderede, at der fortsat udgik en terrortrussel fra personer med tilknytning til islamistiske miljøer i Danmark. Disse motiveredes af en opfattelse af, at islam er under angreb fra Vesten, og at Danmark er et legitimt mål som følge af Danmarks aktive udenrigs- og sikkerhedspolitik, herunder deltagelsen i den internationale koalition mod IS, samt opfattede krænkelse af islam.

CTA vurderede, at der er personer og grupper i islamistiske miljøer i Danmark, der aktivt søgte at fremme en militant islamistisk dagsorden, bl.a. ved udbredelse af propaganda, radikaliserende og rekruttering af nye personer til miljøet. Kvinder spillede en aktiv og selvstændig rolle i islamistiske miljøer i Danmark. Opbakningen til IS i islamistiske miljøer i Danmark var dog mindre udtalt end tidligere. AQ har været overskygget af IS, men har stadig opbakning blandt personer i Danmark.

CTA vurderede herudover, at der blandt flygtninge og migranter, som er ankommet til Europa og Danmark, kunne være personer, der kunne udgøre en terrortrussel, enten som følge af direkte forbindelse til

¹ CTA er et fusionscenter, der består af en mindre stab og ca. 15 medarbejdere fra Forsvarets Efterretningstjeneste (FE), Politiets Efterretningstjeneste (PET), Udenrigsministeriet og Beredskabsstyrelsen, der tilknyttes centeret på rotationsbasis.

militant islamistiske grupper i udlandet eller som følge af radikaliserings. En sådan trussel mod Danmark kunne tillige udgå fra flygtninge og migranter, der opholdt sig i andre lande end Danmark.

CTA vurderede, at simple angreb med lettilgængelige midler og kort planlægning var den mest sandsynlige form for terrorangreb i Danmark i 2017. Opfordringer i militant islamistisk propaganda øgede terrortruslen mod ubeskyttede civile mål, herunder steder, hvor mange mennesker er samlet, samt transportinfrastruktur.

Foruden truslen rettet mod mål i Danmark vurderede CTA, at der også i 2017 var en terrortrussel mod danske interesser i udlandet. Det gjaldt især i lande eller regioner, hvor personer og grupper havde erklæret loyalitet over for IS eller AQ. Hertil kom, at militante islamister i udlandet kunne øge deres fokus på at udføre angreb mod vestlige, herunder danske, mål i udlandet, i takt med at det er blevet sværere at komme til Europa. Indflydelsen fra militant islamistiske grupper med tilknytning til IS eller AQ var stigende i en række lande i Asien, herunder Filippinerne, Indonesien og Bangladesh.

Andre terrortrusler

Blandt højre- og venstreekstremistiske miljøer i Europa blev der i 2017 vist vilje til voldsanvendelse. Der har siden 2015 været en række tilfælde af angreb, trusler og vold mod bl.a. flygtninge, asylcentre, religiøse mindretal og politiske modstandere, begået af personer med højreekstreme sympatier.

CTA vurderede, at der er venstre- og højreekstremistiske miljøer i Danmark, der er parate til at anvende vold for at fremme deres dagsorden. CTA vurderede, at terrortruslen fra politisk ekstremistiske miljøer i Danmark fortsat var begrænset, men at truslen fra personer med sympati for højreekstremisme blev øget i løbet af 2017.

Sociale medier blev i stigende grad anvendt til at fremsætte truende og fjendtlige bemærkninger, herunder over for offentlige personer, og til at sprede rygter og falske nyheder. Mens hovedparten af disse ytringer ikke fører til konkret angrebsplanlægning, vurderede CTA, at sådanne tilkendegivelser kunne påvirke visse psykisk uligevægtige eller meget påvirkelige personer til at begå vold, der har karakter af terror.

Truslen fra statslige aktører – spionage, påvirkningskampagner og proliferation

Spionage

Spionage forstås som den aktivitet, hvorved der indhentes eller videregives information om forhold, som af hensyn til den danske stats eller det danske samfunds interesser skal holdes hemmelige, jf. straffelovens kapitel 12, §§ 107-109. Det forstås også som spionage, hvis man røber eller videregiver information om regeringens fortrolige forhandlinger, drøftelser eller beslutninger i sager, der har betydning for statens sikkerhed eller rettigheder i forhold til fremmede stater, eller hvis emnet vedrører væsentlige samfundsøkonomiske interesser over for udlandet. PET's kontraspionageindsats omfatter arbejdet med at forebygge, efterforske og modvirke denne form for lovovertrædelser i Danmark og den øvrige del af rigsfællesskabet.

Spionageaktiviteter kan være rettet mod skiftende emner, afhængigt af de pågældende staters interesser samt udviklingen i Danmarks sikkerhedspolitiske situation. Eksempler kan være: dansk forsvars- og sikkerhedspolitik, udenrigspolitik (fx vedrørende Rusland, Kina, Arktis, Østersøen, energi- og råstofpolitik, militære installationer, kritisk infrastruktur (fx energi, forsyning, IT og telefoni) og dansk økonomi. Også Danmarks medlemskab, deltagelse og arbejde i diverse internationale sammenslutninger og samarbejdsfora som fx EU, NATO, OSCE og Arktisk Råd er spionagemål.

Påvirkningskampagner

Påvirkningskampagner er en særlig form for undergravende statsinitieret virksomhed. Påvirkningskampagner kan bestå af forskellige aktiviteter, der alle har til formål at påvirke opinionsdannelsen og den politiske beslutningsproces i en retning, der tjener en given stats interesser.

Rusland gennemfører i dag målrettede påvirkningskampagner i Vesten², og PET kan konstatere aktiviteter i Danmark, der er sammenlignelige med den udvikling, der ses i de øvrige lande i det nordisk-baltiske område.

Proliferation

Proliferation forstås som ulovlig spredning af kemiske, biologiske, nukleare og radiologiske produkter, der kan bruges til fremstilling af masseødelæggelsesvåben eller andre våbenprogrammer.

Både dansk og international lovgivning indeholder stramme bestemmelser for at forhindre ulovlig spredning, og PET har, i samarbejde med andre nationale myndigheder, til opgave at sikre, at Danmark og danske virksomheder overholder denne lovgivning.

Formålet med lovgivningen er at beskytte danske interesser og allierede imod truslen fra masseødelæggelsesvåben, og det er således en klar dansk interesse, at Danmark og danske virksomheder overholder lovgivningen.

Lovgivningen har til formål at forhindre udbredelsen af masseødelæggelsesvåben ved at forhindre en række kritiske lande³ og terrororganisationer i at importere visse typer af produkter og teknologi, der kan anvendes til at fremstille masseødelæggelsesvåben og/eller deres fremføringsmidler. PET's kontrolproliferationsindsats omfatter arbejdet med aktivt at forebygge, efterforske og modvirke, at produkter og teknologi, der kan anvendes til militære formål, når frem til kritiske slutbrugere.

² Efterretningsmæssig Risikovurdering 2017. Forsvarets Efterretningsstjeneste.

³ Med 'kritiske lande' menes lande, der udgør en trussel i proliferationsammenhæng, fordi de har eller mistænkes for at have og/eller udvikle masseødelæggelsesvåben og/eller fremføringsmidler.

PET'S STRATEGISKE RETNING 2017

PET lagde i slutningen af 2015, med udgangspunkt i trusselsbilledet, en flerårig strategi for perioden 2016-2019. Strategiens indsatsområder blev muliggjort af flerårsaftalen for politiet og anklagemyndigheden for samme periode, hvor PET fik et betydeligt bevillingsløft. Initiativerne i flerårsaftalen udspringer hovedsageligt af de anbefalinger, der kom i kølvandet på evalueringen af myndighedernes indsats forud for og under terrorangrebene i København i 2015.

Terrorangrebene i Paris i januar og København i februar 2015 medførte blandt andet, at den daværende regering iværksatte et gennemsyn af de redskaber, som de danske myndigheder råder over, og PET var i den forbindelse med til at vurdere, hvilke redskaber og ressourcer der er behov for set i forhold til udviklingen i trusselsbilledet. Dette arbejde resulterede i 12 nye tiltag kaldet "Et stærkt værn mod terror" (fra februar 2015). Arbejdet med "Et stærkt værn mod terror" blev videreført og muliggjort med flerårsaftalen. Initiativerne i flerårsaftalen er afspejlet i såvel PET's strategi som i valget af indsatsområder for 2017.

Opsummering af flerårsaftalens initiativer med betydning for PET:

- Styrkelse af PET's kapacitet til personbeskyttelse, herunder livvagter
- Etablering af døgnbemandet Situations- og Operationscenter (SIOC)
- Styrkelse af PET's operations- og efterretningskapacitet
- Bedre og mere materiel til bevogtning, indsats og beskyttelse
- Videreførelse af initiativerne fra "Et stærkt værn mod terror":
 - En øget it- og analysekapacitet, herunder en moderne analyseplatform
 - Udbygning af beredskabsindsats i politiet og PET
 - Udvidelse af PET's aktions- og livvagtsstyrker.

På baggrund af flerårsaftalens initiativer, trusselsbilledet, de strategiske efterretnings-prioriteter og hvad PET opnåede i 2016, blev følgende overordnede strategiske indsatsområder fastlagt for 2017:

- Idriftsættelse af PET's Situations- og Operationscenter (SIOC), herunder etablering af en ny operativ styringskæde mv.
- Udarbejdelse af operative strategier for udvalgte områder inklusive strategiske hensigter og succeskriterier
- Styrkelse af samarbejdet med det øvrige politi og relevante myndigheder
- Styrkelse af samarbejdet med strategisk udvalgte udenlandske samarbejdspartnere
- Styrkelse af en datadrevet operativ opgaveløsning og forbedret datakvalitet, herunder efterlevelse af reglerne vedrørende korrekt lagring af personoplysninger.

TVÆRGÅENDE AKTIVITETER 2017

Idriftsættelse af PET's Situations- og Operationscenter (SIOC)

PET SIOC blev taget i brug den 1. marts 2017. Situations- og Operationscenteret er en fysisk lokalitet og et samlingspunkt, hvor PET samler informationer fra alle dele af organisationen og omverdenen for at skabe et samlet situations- og efterretningsbillede. Det indgår i PET's overblik over den nationale sikkerhed, der skabes i tæt samarbejde med Rigspolitiets Nationale Situations- og Operationscenter (NSIOC) samt øvrige samarbejdspartnere i ind- og udland.

SIOC er også et operationelt samlingspunkt, hvorfra PET's egne operationer drives, og hvorfra større uvarslede hændelser håndteres. PET har allerede gennemført en del operationer, hvor SIOC har vist sig at være en uundværlig organisatorisk enhed, der kan håndtere den stadig større kompleksitet i PET's opgaveløsning. SIOC giver således bedre muligheder for at koordinere og styre håndteringen af informationer og operationer internt og for at understøtte opgaveløsningen i politikredsene og andre relevante myndigheder, ligesom det har styrket organisationens evne til at kunne agere hurtigt og effektivt på uvarslede hændelser og operationer. Idriftsættelsen af PET SIOC og NSIOC er en afgørende forudsætning for at kunne understøtte en øget operationsparathed og evnen til at håndtere og inddæmme konsekvenserne af hændelser, særligt terrorhændelser.

PET SIOC er bemandedt 24/7/365 og har yderligere kapacitet til hurtigt og præcist at skabe et samlet situationsbillede til brug for andre dele af det nationale krisestyringssystem samt iværksætte uopsættelige sikkerhedstiltag, hvis situationen tilsiger det.

PET SIOC monitorerer, koordinerer og disponerer PET's samlede aktiviteter for så vidt angår de operative afdelinger i forhold til det aktuelle situations- og efterretningsbillede og i forhold til den daglige drift, planlagte operationer og uvarslede hændelser.

Med etableringen af PET SIOC har der været behov for at udvikle og implementere klare strategiske retninger og mål for operationerne, og der er derfor blevet udarbejdet nye operative strategier. Der er derudover udarbejdet procedurer og arbejdsgange samt en ny operativ styringskæde med en entydig og sammenhængende beslutningsstruktur med SIOC som omdrejningspunkt. Den operative styringskæde beskriver rolle- og ansvarsfordeling, beslutningskompetencer, mødestruktur, en analytisk baseret beslutningsmodel og prioriteringskriterier. Der har endvidere været sat ind på udvikling af kompetencer og den mentale parathed hos medarbejderne i SIOC og resten af PET. Der arbejdes i forlængelse heraf med evaluering og læring som en integreret del af operationsstyringen, hvorved der hurtigt kan afdækkes uregelmæssigheder og svagheder i det operative arbejde.

Alle informationer tilgår PET gennem Visitationscenteret, som er en af kernefunktionerne i SIOC. Visitationscenteret har arbejdet med et koncept for farlighedsvurdering, som skal bidrage til en øget systematik, gennemsigtighed og ensartethed i den måde, sager indledningsvist undersøges på. Konceptet er inspireret af internationale erfaringer. Det skal i endnu højere grad systematisere og tydeliggøre de efterforskningsmæssige skridt og overvejelser, der foretages i de enkelte sager for at nå frem til en vurdering af blandt andet farligheden og prioriteringen af sagerne. PET modtager mange tips og henvendelser af varierende validitet og er dermed kontinuerligt nødt til at optimere screeningsmetoderne og modellerne for farlighedsvurdering med henblik på en hurtig og smidig visitering af oplysningerne.

Der er således med idriftsættelsen af PET SIOC skabt en mere dynamisk og smidig kobling mellem det strategiske, operative og taktiske niveau, herunder en styringskæde med et tydeligt fokus på koblingen af PET's forskelligartede og til tider meget komplekse opgaver.

Styrket samarbejde med politikredsene

Trusselsbilledet mod Danmark er komplekst og dynamisk, og især med hensyn til kontraterror- og kontrækstremismeindsatsen er et stærkt samarbejde med landets politikredse afgørende. PET har en række muligheder for at indhente informationer, og politikredsene er yderst vigtige samarbejdspartnere i den sammenhæng. Politikredsenes informationer om dynamikker, tendenser og udviklinger i lokal-miljøerne kan være afgørende for PET's samlede billede af den nationale sikkerhed og i forhold til at afdække potentielle terrortrusler.

For at styrke samarbejdet med politikredsene yderligere har PET i 2017 etableret et fast team og kontaktpunkt for samarbejde med politikredsene. Dette team kaldes i daglig tale kryds-team (skrives: X-team). Grunden til, at det kaldes X-team, er, at teamets arbejde foregår i krydsfeltet mellem PET og politikredsene og i et internt krydsfelt, hvor teamet dels koordinerer samarbejdet med politikredsene, dels koordinerer internt på tværs af afdelingerne.

X-teamet håndterer ligeledes dele af det strategiske samarbejde mellem PET og politikredsenes øverste ledelse samt det daglige operative samarbejde med kredsene, herunder særligt deres efterretnings- og analyseenheder. PET's strategiske ledelse har i 2017 besøgt politikredsenes strategiske ledelser med henblik på dels at præsentere X-teamet, herunder formål, medarbejdere, ledelse, organisatorisk op-hæng mv., dels at præsentere situations- og efterretningsbilledet, som PET ser det, for den enkelte politikreds.

X-teamet skal sikre bedre koordination, samarbejde og informationsdeling samt opdyrke områder i politikredsene af særlig interesse og afdække potentielle trusler for den nationale sikkerhed, såvel nationalt som lokalt. X-teamet holder løbende politikredsene orienteret om områder, der vedrører radikaliserings, ekstremisme og spionage med henblik på at sikre, at politiet i det daglige arbejde også er opmærksom på disse områder, hvilket er af stor betydning for politiets indsats og indsamling af relevante informationer til PET.

Det styrkede samarbejde med politikredsene er af afgørende strategisk betydning for PET og vil være et indsatsområde også i de kommende mange år.

Kontraspionageindsatsen

PET har yderligere styrket sin kontraspionageindsats i 2017 med henblik på at imødegå det øgede trussels- og aktivitetsniveau fra fremmede staters spionage mod danske interesser.

PET har styrket samarbejdet med nationale samarbejdspartnere, herunder samarbejdet med relevante myndigheder som Center for Cybersikkerhed (CFCS), Forsvarets Efterretningstjeneste (FE) og Udenrigsministeriet. Denne styrkelse medvirkede til at imødekomme og understøtte såvel det interne som det eksterne behov for efterretningsprodukter på spionageområdet og dannede udgangspunkt for, at PET i

2017 styrkede sin kapacitet i forhold til varsling af relevante myndigheder om igangværende spionageforsøg samt rådgivning om, hvordan disse imødegås.

I 2017 havde PET også fokus på at oparbejde kapacitet til at imødegå påvirkningskampagner. Påvirkningskampagner er ikke et nyt fænomen, men metoderne og gennemslagskraften er forandret i forhold til tidligere tiders propaganda, idet for eksempel brugen af sociale medier og smartphones gør det nemt at nå store befolkningsgrupper inden for kort tid⁴. Gennem påvirkning af befolkningen og opinionsdannelsen søges der således en påvirkning af meningsdannere, embedsmænd, politikere og andre, der vurderes at have indflydelse i forhold til en given dagsorden. Effekten kan være at kontrollere mediedækning, neutralisere kritik eller påvirke policy på et givent område⁵, hvorved regeringens og Folketingets politiske handlefrihed, og dermed Danmarks suverænitet, kan indskrænkes.

Regeringen nedsatte endvidere i september 2017 en tværministeriel taskforce til imødegåelse af påvirkningsoperationer. Taskforcen består af Justitsministeriet, Udenrigsministeriet, Forsvarsministeriet, FE og PET og har til opgave at belyse området samt at koordinere den tværministerielle og nationale indsats.

Den danske regering har således inden for de sidste år både nationalt og internationalt (NATO, EU og andre fora som NB8) arbejdet med at dæmme op for fremmede magters mulighed for at gennemføre påvirkningskampagner.

Udvidelse af analytiske kapaciteter

PET har siden den nuværende strategiperiodes start været i gang med flere store anskaffelses- og implementeringsprojekter vedrørende nye it-systemer, herunder en ny analyseplatform INTEL. Formålet med disse systemer er at øge PET's analysekapacitet. Det er forventningen, at anskaffelsen og den organisatoriske implementering af INTEL kommer til at give PET bedre muligheder for hurtigt at finde, sammenkøre og visualisere data og viden. I løbet af 2017 har PET og Rigspolitiet gennemført implementeringsfasen af første bølge af INTEL som forberedelse til planlagt idriftsættelse i 2018.

Med henblik på at fremtidssikre PET som en analytisk baseret efterretnings- og sikkerhedstjeneste har der i 2017 været fokus på at indlede en mere overordnet transformation fra den nuværende dokumentdrevne tilgang til en ny datadrevet tilgang. Dette skal ses i sammenhæng med, at efterretningstjenesten i stigende omfang inddrager et større antal datakilder, hvorfor det ikke længere er realistisk at fastholde tidstro viden i traditionelle produkter som for eksempel dokumenter, idet den manuelle opdatering af informationer ikke kan følge med udviklingen af data.

Implementeringen af ovennævnte it-systemer, herunder særligt INTEL, udgør væsentlige – men ikke de eneste – delelementer i transformationen til en datadrevet tilgang til det efterretningsmæssige arbejde. Transformationen fordrer således blandt andet også justering af arbejdsprocedurer og -kulturer, hvorfor den samlede transformation har et længere tidsperspektiv.

⁴ Efterretningsmæssig Risikovurdering 2017. Forsvarets Efterretningstjeneste.

⁵ Påvirkning af den danske stat eller det danske rigsfællesskab (via embedsmænd) forstået som almindelig diplomatisk meddelelse af en anden stats synspunkt falder uden for denne type aktivitet.

Fælles for disse aktiviteter og projekter er, at de medvirker til at skabe en konsolideret og sammenhængende understøttelse af PET's behandling af data i forhold til at omsætte data til viden, der kan skabe værdi i forhold til PET's opgaveportefølje.

Fokus på informationssikkerhed

PET har som en følge af trusselsbilledet og det øgede aktivitetsniveau fra fremmede magter haft fokus på informationssikkerhed som et særligt strategisk og tværgående indsatsområde i 2017. Det gælder i forbindelse med PET's rolle som national sikkerhedsmyndighed for så vidt både den interne sikkerhed og den eksterne rådgivning og vejledning til offentlige myndigheder og private virksomheder.

I 2017 har der været stort fokus på PET's informationssikkerhed ikke mindst i lyset af kritikken på området fra Tilsynet med Efterretningstjenesterne. Der er på den baggrund blandt andet igangsat udarbejdelse af en række nye politikker med fokus på sikkerhedsadfærd for at løfte informationssikkerhedsniveauet, herunder den generelle sikkerhedsbevidsthed hos alle medarbejdere (se nærmere herom i afsnittet om "Korrekt lagring af oplysninger samt informationssikkerhed").

I takt med den øgede digitalisering stiger risikoen for hackerangreb og it-kriminalitet i hele samfundet. PET arbejder tæt sammen med FE's Center for Cybersikkerhed (CFCS) med henblik på at beskytte samfundet mod cyberangreb og styrke informationssikkerheden i staten fremadrettet, da det generelt er nødvendigt at skabe en helhedsorienteret rådgivning i forhold til området.

I foråret 2017 blev kurset Projekt Insider lanceret. Der har været mange sager, både i Danmark og i udlandet, som illustrerer den trussel, som betroede medarbejdere kan udgøre gennem bevidste eller ubevidste handlinger. Mange virksomheder oplever truslen fra insidere som meget nærværende, og behovet for rådgivning ses hos mange som en del af den brede spektrerede indsats mod beskyttelse af kritiske værdier.

PET har også arbejdet på en awareness-kampagne om informationssikkerhed og sikkerhedsadfærd, der planlægges udrullet i 2018.

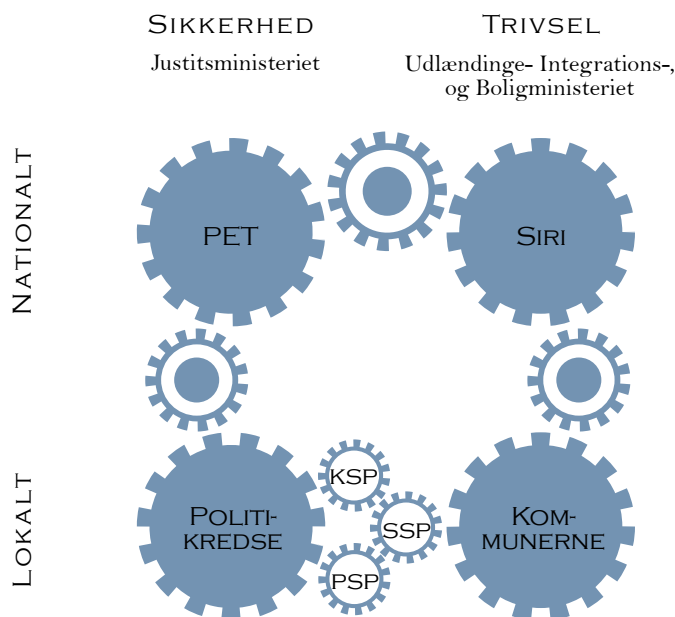
Arbejdet med informationssikkerhed og øget robustgørelse af det danske samfund vil fortsætte de kommende år.

FOREBYGGELSE OG BEKÆMPELSE AF EKSTREMISME OG RADIKALISERING

Der var i 2017 fortsat store krav til PET's viden og evne til at opdage og imødegå radikalisering. Som i de foregående år var den tidlige forebyggelse af radikalisering og voldelig ekstremisme således fortsat en højt prioriteret opgave og et særskilt strategisk fokusområde for efterretningstjenesten.

Den radikaliseringsforebyggende indsats baserer sig i dansk kontekst på et bredt tværsektorielt samarbejde, som involverer både lokale og nationale myndigheder, og forskellige typer af indsatser adresserer forskellige målgrupper. Den tværgående og helhedsorienterede tilgang afspejler samtidig, at ekstremisme og radikalisering ikke kun udgør et problem ud fra et sikkerhedsmæssigt perspektiv (risiko for terror mv.), men også har et bredere velfærdsmæssigt perspektiv (samfundets sammenhængskraft og den enkeltes trivsel, udvikling og aktive medborgerskab). Der er således flere rationaler bag indsatsen for at forebygge ekstremisme og radikalisering.

Myndighedssamarbejdet er illustreret i nedenstående figur. Samarbejdet gør det muligt at behandle radikaliseringsager fra nationalt til lokalt myndighedsniveau.



Figur 2: Den danske forebyggelsesmodel

Anvendte forkortelser i illustrationen af den danske forebyggelsesmodel:

SIRI: Styrelsen for International Rekruttering og Integration

SSP: Samarbejde mellem skoler, sociale myndigheder og politi

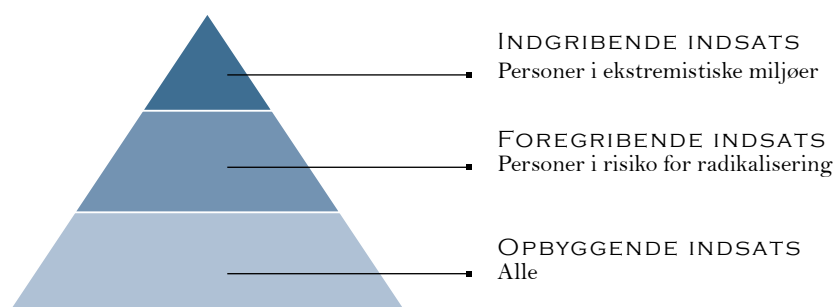
KSP: Samarbejde mellem Kriminalforsorgen, sociale myndigheder og politi

PSP: Samarbejde mellem psykiatrien, sociale myndigheder og politi

PET's forebyggende indsats mod radikalisering

PET har siden 2007 haft et Forebyggelsescenter, der danner rammen om PET's forebyggende indsats mod voldelig ekstremisme og radikalisering. Indsatserne er efterretningsdrevne, trusselsbaserede og inddrager efterretningstjenestens viden og erfaringer fra terrorsager, efterforskninger mv. PET's forebyggende indsats for at imødegå udfordringer med radikalisering og ekstremisme foregår i tre hovedspor:

- *Indgribende indsats (radikaliserede personer i ekstremistiske miljøer)*: Dette hovedspor har til formål at forebygge og minimere sikkerhedsrisikoen fra radikaliserede personer (og evt. ekstremistiske grupper) gennem opsøgende kontakt og koordination af forebyggende forløb gennem tværsektorielt myndighedssamarbejde.
- *Foregribende indsats (personer i risiko for radikalisering)*: Andet hovedspor omhandler arbejdet med at yde uddannelse, rådgivning og vejledning til lokale myndigheder for at støtte deres mulighed for at imødegå og håndtere radikaliseringsudfordringer og -sager.
- *Opbyggende indsats (alle)*: Tredje hovedspor vedrører arbejdet med at inddrage lokale kræfter og civilsamfundsaktører, der kan bidrage til at sikre lokalsamfundets sammenhængs- og modstandskraft over for radikalisering.



Figur 3: PET's forebyggende indsats i tre niveauer (forebyggelsestrekanten).

I tilknytning til disse hovedspor er Forebyggelsescenteret ansvarlig for at udvikle, iværksætte og gennemføre initiativer og projekter, der i samarbejde med øvrige relevante aktører sigter efter at forebygge voldelig ekstremisme og radikalisering så tidligt som muligt. Disse indsatser fremgår af den nationale regeringshandlingsplan fra oktober 2016 "Forebyggelse og bekæmpelse af ekstremisme og radikaliserings".

Forebyggelsescenterets fokusområder i 2017

I 2017 havde Forebyggelsescenteret fortsat fokus på gennemførelsen af de initiativer, som fremgår af 2016-handlingsplanen.

Blandt de væsentligste initiativer var følgende:

- Forebyggelsescenteret bidrog i 2017 til arbejdet med at kortlægge den nationale forebyggelsesindsats i regi af de regionale infohuse. Kortlægningen vil danne udgangspunkt for udarbejdelse af en række anbefalinger til den fremtidige model for organisering af samarbejdet i og omkring infohusene, som udkommer i 2018. Anbefalingerne vil blive udarbejdet i et tæt samarbejde mellem PET, Rigspolitiets Nationale Forebyggelsescenter (NFC) og det Nationale Center for Forebyggelse af Ekstremisme (NCFE).
- Igangsættelse af et projekt med henblik på at understøtte en mere ensartet sagsbehandling og risikovurdering af bekymringshenvendelser i forhold til radikaliserings- og voldelig ekstremisme i politikredsene. Projektet forsætter ind i 2018, hvor det forventes færdiggjort.
- Et fortsat fokus på i samarbejde med øvrige myndigheder at gennemføre en løbende opkvalificering af ledere og medarbejdere (ca. 2.600) i blandt andet asylindkvarteringsystemet, kommuner og lokale politikredse med henblik på at styrke evnen til at håndtere tegn på radikaliserings- og iværksætte de nødvendige indsatser. Herudover blev elever på Politiskolen og Kriminalforsorgens Uddannelsescenter undervist i forebyggelse af radikaliserings- og voldelig ekstremisme.
- Etablering af "National alliance mod online-radikaliserings-", som er et partnerskab af offentlige myndigheder, herunder PET, og tre civilsamfundsorganisationer. Partnerskabet består af tre myndigheder (PET, Styrelsen for Undervisning og Kvalitet samt Nationalt Center for Forebyggelse af Ekstremisme), Medierådet for Børn og Unge nedsat af Kulturministeriet samt fire civilsamfundsorganisationer (Skolelederforeningen, Efterskoleforeningen, Dansk Ungdoms Fællesråd (DUF) og Børns Vilkår. Formålet var - og er - at styrke børns og unges modstandsdygtighed mod rekruttering og ekstremistiske budskaber, særligt på internettet. I 2017 piloterede partnerskabet otte forskellige projekter, der spændte over generelle forebyggende initiativer, eksempelvis demokratisk dannelse og oplysningsarbejde målrettet unge, der allerede var i en radikaliseringsproces. PET's Forebyggelsescenter driver sekretariatet bag partnerskabet. Indsatsen er foreløbigt finansieret på finansloven til og med 2020 og af en række årlige donationer fra Trygfonden samt en donation fra henholdsvis Fonden Roskilde Festival og Nordisk Ministerråd.
- Fortsat udvikling og konsolidering af det generelle outreach-arbejde ved at udvikle og styrke egne netværks- og brobygningsaktiviteter med særligt fokus på de såkaldte emnebaserede PET Minifora. Disse er en nyskabelse, som påbegyndtes i 2016, hvor udvalgte grupper af det bilaterale kontaktnetværk samles for at finde konkrete bud på realiserbare initiativer, som via styrket sammenhængs- og modstandskraft kan medvirke til at forebygge ekstremisme og radikalisering.

dikalisering nedefra. I forlængelse heraf blev der indgået en række konkrete strategiske partnerskaber om reelle initiativer med relevante civile aktører. Gennem disse partnerskaber kapacitetsopbygges og styrkes de civile aktører med henblik på at være 'stærke alternativer' via aktiviteter, der giver størst mulig effekt i forhold til fælles forebyggelsesmål.

- Initiativer med henblik på at forøge Forebyggelsescenterets analytiske kapaciteter og den forskningsbaserede vidensudvikling på området for forebyggelse af radikaliserings og ekstremisme.

SIKKERHEDSOPGAVER

PET er både en efterretnings- og en sikkerhedstjeneste. Sikkerhedsopgaverne løses primært af Sikkerhedsafdelingen og omfatter livvagtsbeskyttelse, stationære bevogtnings- og beskyttelsesopgaver samt antiterrorberedskab. Sikkerhedsopgaverne er primært relateret til medlemmer af Kongehuset, regeringen, Folketinget, det øvrige officielle Danmark og herværende udenlandske repræsentationer. Derudover planlægges og gennemføres sikkerhedsopgaver forbundet med større officielle besøg såsom statsbesøg og politiske konferencer samt andre begivenheder, der kan sidestilles hermed. Sikkerhedsafdelingen er årligt involveret i ca. 150 indkomne stats- og regeringsbesøg.

Til brug for planlægning og gennemførelse af sikkerhedsopgaverne udarbejder Sikkerhedsafdelingen bl.a. sikkerhedsvurderinger, risikovurderinger og operationsbefalinger, der danner grundlag for den nødvendige dimensionering af indsatsbehovet samt intern og ekstern koordination.

I 2017 har Sikkerhedsafdelingen fortsat haft særligt fokus på rekruttering af personel til henholdsvis Aktionsstyrken, Livvagtsstyrken og Sikringsstyrken med henblik på udvidelse af enhederne i takt med udvidelsen af opgaveporteføljen samt en generel stigning i omfanget og mængden af opgaver.

Udvidelsen af opgaveporteføljen har desuden medført et behov for udvikling af et nyt analysekoncept for udarbejdelse af risikovurderinger, og arbejdet vedrørende et nyt koncept betegnet beskyttelses-trappen er under implementering.

Sikkerhedsvurderinger

Sikkerhedsafdelingens Koordinationskontor analyserer og vurderer, i tæt samarbejde med PET's øvrige afdelinger, den samlede sikkerhed omkring Kongehuset, regeringen, Folketinget, det øvrige officielle Danmark, herværende udenlandske repræsentationer, indkomne stats- og regeringsbesøg, politiske konferencer samt andre begivenheder, der kan sidestilles hermed. Det gælder også sikkerheden i forbindelse med regeringens rejser i højrisikoområder, sikkerheden ved folketingsvalg, kommunalvalg og regionsrådsvalg samt sikkerheden omkring eksempelvis danske idrætsudøveres deltagelse ved større begivenheder i udlandet.

På baggrund af Koordinationskontorets sikkerhedsvurderinger udsendes anbefalinger til landets politikredse, således at kredsene kan iværksætte de nødvendige sikkerheds- og politimæssige beskyttelsesforanstaltninger. Af nedenstående tabel fremgår antallet af sikkerhedsvurderinger udsendt af PET i den seneste årrække.

Tabel 1: Sikkerhedsanbefalinger afgivet af PET 2014-2017

År	2014	2015	2016	2017
Antal sikkerhedsvurderinger (indekstal)	100	134,8	157,6	178,4

Livvagtsbeskyttelse

Livvagtsstyrken har ansvaret for alle statslige livvagtsopgaver i Danmark og varetager således person-sikkerheden omkring medlemmer af Kongehuset, regeringen og det diplomatiske korps, ifm. uden-landske stats- og regeringsbesøg i Danmark samt omkring andre personer med særligt behov for per-sonbeskyttelse.

Som en konsekvens af det aktuelle trusselsbillede og en række konkrete trusler mod offentlige personer øges behovet for rekruttering til Livvagtsstyrken. Der er i flerårsaftalen om politiets og anklagemyn-dighedens økonomi i perioden 2016-2019 afsat midler til, at PET kan styrke personbeskyttelsen ge-nerelt, herunder i forhold til konkret livvagtsbeskyttelse.

I 2017 fortsatte den igangværende rekruttering af livvagter til varetagelse af faste livvagtsbeskyt-telsesopgaver samt til de ca. 150 årlige indkomne stats- og regeringsbesøg. Udvidelsen af Livvagts-styrken sker for at sikre, at PET fortsat kan varetage et højt beskyttelsesniveau for personer med be-hov for særlig beskyttelse samt sikre gennemførelse af Livvagtsstyrkens vedligeholdende uddannelse. Rekrutteringen af egnet personel til Livvagtsstyrken har dog vist sig at være en udfordring, hvorfor dette også i 2017 var et særligt fokusområde for PET.

Den alvorlige trussel i Danmark har videre afstedkommet en generel opgradering af beskyttelseskon-cepter og beskyttelsesmateriel i Livvagtsstyrken.

Det grænseoverskridende samarbejde mellem livvagtsstyrker i Europa udbygges til stadighed for at udvikle og udnytte de tekniske og taktiske kapaciteter, som disse besidder.

Bevogtnings- og beskyttelsesopgaver

Sikringsstyrken varetager primært stationære bevogtnings- og personbeskyttelsesopgaver såsom sikringen omkring særligt udvalgte lokationer i Danmark, udvalgte ambassader og lignende. Herudover varetager Sikringsstyrken bevogtning af PET's egne faciliteter samt øvrige opgaver i forbindelse med personbeskyttelse.

Sikringsstyrken varetager ligeledes sikkerhedsopgaver relateret til regeringen, Folketinget og Konge-huset samt særligt truede personer i Danmark.

Hastighedsdæmpende foranstaltninger

På baggrund af flere internationale hændelser udsendte PET i sommeren 2017 en anbefaling til flere byer i Danmark vedrørende hastighedsdæmpende foranstaltninger. De involverede politikredse blev anmodet om at samarbejde med de enkelte kommuner, der har ansvaret for den almindelige ter-rorsikring af byrum, om at etablere en midlertidig sikring af udvalgte steder i de pågældende byer. PET's anbefalinger tog udgangspunkt i vurderinger fra CTA.

Ud over anbefalinger om fysiske sikringsforanstaltninger af udvalgte steder i byerne fremgik også an-befalinger om etablering af midlertidige hastighedsdæmpende foranstaltninger ved gennemførelse af større arrangementer som festivaler, koncerter, sportsstævner med videre.

Antiterrorberedskab

Aktionsstyrken har til opgave at opretholde det operative antiterrorberedskab i Danmark og medvirke til bekæmpelse af alvorlige former for organiseret kriminalitet ved tilvejebringelse af forsvarlige løsningsmuligheder i vanskelige indsatsopgaver for politiet, hvor den almindelige politiuddannelse og -udrustning ikke er tilstrækkelig ved politikredsene.

Aktionsstyrken består af et antal politifolk, som indgår i et dagligt beredskab, der er i stand til at reagere på en pludselig opstået situation.

Aktionsstyrken har et løbende samarbejde med enheder fra Forsvaret, der yder assistance med både personel- og materielstøtte i løsning af operative opgaver og i forbindelse med uddannelse. Derudover er der etableret arbejdsgrupper for samordning af viden, teknik og taktik, der anvendes i forbindelse med operative opgaver og uddannelse, hvor forsvaret yder støtte til politiet.

Aktionsstyrkens opgaver omfatter blandt andet:

- Gidselredning
- Terrorbekæmpelse
- Støtte til politikredsene
- Planlægning, styring og udførelse af vanskelige indsatsopgaver
- Særlig personbeskyttelse
- Særlige observationsopgaver
- Værditransporter
- Personbeskyttelse i højrisikoområder



Aktionsstyrken yder løbende bistand til politikredsene og andre dele af PET i forbindelse med anholdelsesaktioner. Aktionsstyrken samarbejder endvidere tæt med Beredskabsstyrelsen og det øvrige politi, hvor der både ydes støtte i konkrete opgaver, men også rådgives for så vidt angår uddannelse, planlægning af fælles øvelser mv.

Det internationale samarbejde mellem indsatsstyrker i Europa udbygges til stadighed for at udvikle og udnytte de tekniske og taktiske kapaciteter, som indsatsenhederne besidder. Det sker blandt andet via det såkaldte *ATLAS*-samarbejde (et samarbejde mellem specialinterventionstyrker i EU).

Aktionsstyrkens personel ansættes i hold via særlige optag med betydelige krav til mentale og fysiske egenskaber. Indledende optagelsesforløb løber over seks uger og kræver op til et års forberedelse for kandidaterne, før de kan honorere de indledende optagelseskrav. Styrkens personel er først fuldt uddannet og kan påbegynde specialisering efter to års ansættelse. Personalet træner løbende og testes tilsvarende flere gange om året i forskellige discipliner med henblik på at fastholde et højt kompetenceniveau.

Udvidelsen af PET's Aktionsstyrke er et selvstændigt tiltag i "Et stærkt værn mod terror", der, som tidligere nævnt, blev videreført med flerårsaftalen, hvor der blandt andet blev bevilliget midler til udvidelse af styrken. Udvidelsen sker med afsæt i gældende optagelseskrav og der gås således ikke på kompromis med hverken krav eller kompetencer.

Som en del af den samlede implementering af terrorinitiativerne forløber rekrutteringen til såvel Livvagtstyrken som Aktionsstyrken i hele perioden for flerårsaftalen. Rekruttering af egnet personel til Aktionsstyrken har dog vist sig at være en udfordring, hvorfor dette også i 2017 var et særligt fokusområde for PET.

Forhandlergruppen

I Dansk Politi varetages forhandlerkoordinationen af PET ved Aktionsstyrkens forhandlerkoordinatorer (Forhandlergruppen), der organiserer og koordinerer uddannelse, træning og operationer med alle landets forhandlere. Dansk Politis forhandlere er organiseret i henholdsvis PET og politikredsene og håndterer nationale såvel som internationale operationer, hvor forhandling er en del af strategien for opgavens løsning. I 2017 indgik Forhandlergruppen i små 200 sager, der fordelte sig i sagskategorierne forskansning og anholdelse af farlig gerningsmand, håndtering af bevæbnede psykisk syge, nationale kidnapninger og selvmordstruede.

Rådgivningsopgaver

PET yder sikkerhedsrådgivning og foretager sikkerhedsundersøgelser inden for tre kerneområder, henholdsvis fysisk sikring, informationssikkerhed og personsikkerhed.

Formålet med rådgivningen om fysisk sikring og informationssikkerhed er at styrke danske myndigheder og virksomheders evne til at beskytte egne værdier mod interne og eksterne trusler, der udspringer fra

spionage, terror, voldelig ekstremisme mv. Håndteringen af risikoen kan ske ved at eliminere, reducere, transportere eller ved at acceptere risikoen.

Inden for områderne informationssikkerhed og personsikkerhed arbejdes der ud fra sikkerhedscirkulæret *"Cirkulære om sikkerhedsbeskyttelse af informationer af fælles interesse for landene i NATO eller EU, andre klassificerede informationer samt informationer af sikkerhedsmæssig beskyttelsesinteresse i øvrigt"*.

Fysisk sikring og informationssikkerhed

I rollen som national sikkerhedsmyndighed skal PET selvstændigt og i samarbejde med andre relevante offentlige myndigheder og private aktører bidrage til, at samfundet rustes bedst muligt til at imødegå sikkerhedsmæssige trusler. Med afsæt i det aktuelle trusselsbillede bidrager PET til, at såvel offentlige myndigheder som private kan træffe egne sikkerhedsmæssige foranstaltninger. PET yder sikkerhedsrådgivning til offentlige myndigheder og private, hvis en offentlig beskyttelsesinteresse taler for det. PET har eksempelvis i 2017 bistået Domstolsstyrelsen i risikovurderingen af en række retsbygninger i Danmark, Grønland og på Færøerne.

Generelt oplevede PET, at terrorhændelserne i Europa i 2017 skabte en øget efterspørgsel efter sikkerhedsrådgivning og terrorforebyggelse fra organisationer og virksomheder. Blandt andet har Rådgivningscenteret haft særligt fokus på transportsektoren med tæt kontakt til såvel myndigheder som operatører.

Der er med finansloven for 2018 afsat yderligere midler til styrkelse af PET's rådgivningsindsats.

Personsikkerhed

Personsikkerhedssektionen gennemfører sikkerhedsundersøgelser af personer, der skal have indsigt i klassificeret information og beskæftige sig med information, som er af beskyttelsesmæssig interesse i øvrigt. Efter afsluttet sikkerhedsundersøgelse foretager den myndighed, der anmoder om sikkerhedsundersøgelsen, selv den efterfølgende sikkerhedsgodkendelse. En sikkerhedsgodkendelse til FTR (fortroligt) og HEM (hemmeligt) gælder i 10 år og en YHM (yderst hemmeligt) i 5 år. Det er den godkørende myndigheds ansvar at forvalte disse frister.

I oversigten nedenfor fremgår det, at der fortsat er en stigning i antallet af sikkerhedsundersøgelser og i antallet af sikkerhedsgodkendte personer i Danmark. Ifølge Sikkerhedscirkulæret er det de enkelte myndigheder, der beslutter, om personer ansat i myndighederne skal sikkerhedsundersøges. Stigningen i antallet af personer, der er sikkerhedsgodkendte, er en indikation på, at danske myndigheder er blevet mere sikkerhedsbevidste. Politiets Efterretningstjeneste har øget awareness- og rådgivningsindsatsen over for myndighederne, der ligeledes har fået et større fokus på at beskytte kritisk information.

Tabel 2: Sikkerhedsundersøgelser og sikkerhedsgodkendelser

Oversigt over opgaver, antal og kunder					
	2013	2014	2015	2016	2017
Sikkerhedsundersøgelser:					
Forsvaret	7.163	13.464	14.048	15.197	15.983
Politi	2.576	2.536	3.273	4.004	4.953
Udenrigsministeriet	1.275	1.106	1.195	1.883	1.818
Ministerier og øvrige	1.189	1.934	2.051	2.866	4.005
Total	12.203	19.040	20.567	23.950	26.759
Registersøgninger	-	5.740	5.003	7.442	7.674
Total	12.203	24.780	25.570	31.392	34.433
Samtlige sikkerhedsgodkendelser pr.					
31. december	59.688	65.090	76.176	84.658	98.857

Note: Der er ikke tilgængelige data for registersøgninger for 2013.

EFTERRETNINGSSARBEJDE

Som efterretningstjeneste indhenter PET relevante informationer, der kan have betydning for tjenestens virksomhed. Disse informationer indgår i et bredt kredsløb og i en systematisk proces, hvor de valideres, analyseres og omsættes til efterretninger.

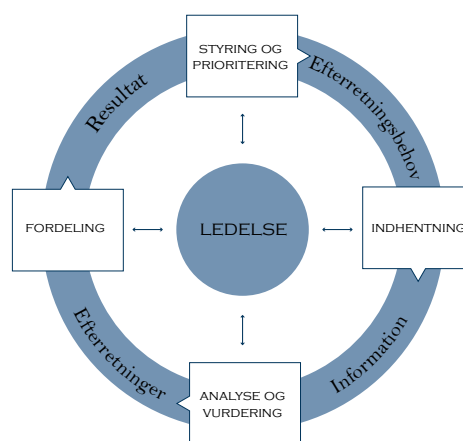
PET definerer efterretning som et produkt, der er resultatet af en bestemt arbejdsproces. Denne efterretningsproces består af systematisk styring, indhentning, bearbejdning, analyse og vurdering af informationer. Efterretning opstår altså ikke alene, fordi det er udarbejdet af en medarbejder i en efterretningsorganisation, eller fordi et stykke information omtales som efterretning. Det er derimod et produkt, der skabes ved en systematisk tilgang til indhentning, analyse og vurdering af information. Efterretningshjulet beskriver den arbejdsproces, der transformerer information og viden til efterretninger. Denne metode er bredt anerkendt og anvendes ligeledes i de tjenester, PET samarbejder med. Denne metodiske proces anvendes på alle indsatsområder, herunder både til at afdække og validere informationer vedrørende spionage fra statslige aktører eller mulige terrorister fra IS.

Formålet med efterretningsprocessen i PET er at producere efterretningsprodukter, der kan understøtte beslutninger og prioriteringer med det formål at afklare bekymringer, reducere trusler og målrette sikkerhedsindsatsen. Derudover skal efterretningsprodukter bidrage til større forståelse, klarlægning af årsagssammenhænge, vurdering af intention og kapacitet hos aktører, der udgør eller kan udgøre en trussel mod den nationale sikkerhed. Efterretningsprodukter er mangeartede og tilpasses modtageren af efterretningsproduktet. Efterretningsprodukter kan blandt andet tage form som beslutningsgrundlag, analyser, efterretnings- og efterforskningsoplæg og i forskellige klassifikationsgrader.

Udgangspunktet og principperne for Efterretningsafdelingens arbejde er beskrevet i PET's efterretningsdoktrin fra 2015, og processen med at omsætte disse principper i konkrete arbejdsgange har været i fortsat fokus i 2017. Efterretningsarbejdet sker inden for de rammer, der primært udstikkes af PET-loven og retsplejeloven.

Fokuspunkter i 2017

I 2017 har Efterretningsafdelingen fortsat haft fokus på at styrke systematikken i efterretningsarbejdet. Det har blandt andet medført en sammenlægning af Efterretningsafdelingen og Indhentningsafdelingen. Formålet med sammenlægningen har været en organisatorisk understøttelse af samarbejdet samt en smidig kommunikation afdelingerne imellem. Sammenlægningen sikrer, at den systematiske indhentning foretages i forhold til de strategiske, operative og taktiske efterretnings- og informationsbehov, som PET har.

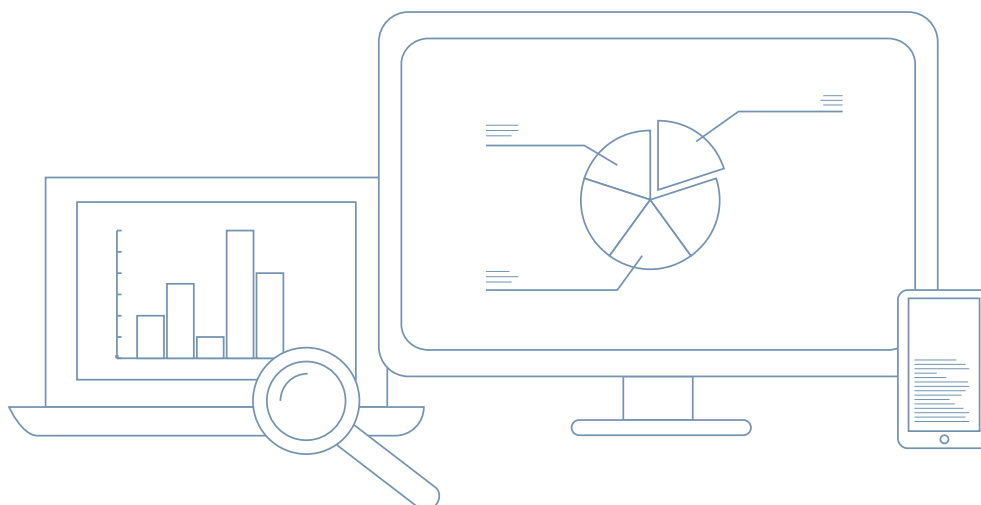


Figur 4: Efterretningshjulet viser efterretningskredsløbet og hvordan efterretningsbehov omsættes til indhentningsbehov, der igen omsættes til efterretninger og slutlig til evt. nye efterretningsbehov.

Arbejdet med at systematisere efterretningsprocesserne forløber over hele strategiperioden 2016-2019. Hvor PET i 2016 særligt arbejdede med visionens ene ben – en høj grad af beredskabs- og operationsparathed – har PET i 2017 arbejdet med at styrke det analytiske fundament. Det betyder, at PET fortsat arbejder på at strukturere og systematisere informationer og efterretninger, så PET bliver bedre i stand til at arbejde strategisk med opgaverne og øge evnen til tidligere at kunne opdage og identificere nye bekymringer og trusler og hurtigt handle på disse. En central del af arbejdet med at styrke det analytiske grundlag i PET afspejler sig i beslutningen om at implementere en ny analyseplatform – INTEL – der fremover skal udgøre rygraden i Efterretningsafdelingens arbejde og analyser. Processen med at udvælge og implementere INTEL har været i fokus i 2017 og vil også være det i 2018, hvor Efterretningsafdelingen i første halvår begynder at anvende platformen til strategiske, operative og taktiske analyser. Formålet er at styrke PET's analytiske kapacitet samt at skabe en langsigtet og fremtidssikret it-løsning, der understøtter, at PET bidrager til at skabe et sikkert og trygt Danmark.

Den alvorlige trussel mod Danmark fra militant islamistiske grupper, politisk ekstremisme samt truslen fra spionage mod Danmark og danske interesser har i 2017 fortsat sat sit præg på Efterretningsafdelingen, hvor der igen har været en tilgang af medarbejderressourcer som direkte konsekvens heraf. Der har ligeledes været en øget efterspørgsel på de produkter, som Efterretningsafdelingen er ansvarlig for at producere. Efterretningsafdelingen har fortsat behov for at øge tempoet i arbejdsprocesserne for at kunne levere analyser og efterretningsprodukter af høj kvalitet. Det er denne målsætning, som INTEL skal være med til at understøtte.

Center for Ikke-Statslige Aktørers kontraterror-sektion har som konsekvens af situationen i Syrien haft fortsat fokus på personer, der sympatiserer med IS eller al-Qaida (Fatah al-Sham/Jabhat al-Nusra), og som eventuelt ønsker at gennemføre handlinger, der overtræder den danske straffelovs § 114. Kontraekstremisme har også været i fokus som en direkte konsekvens af de migrationsstrømme, der opstod i efteråret 2015, og som fortsat mobiliserer højreekstremistiske personer og grupper.



På spionageområdet har Center for Statslige Aktører særligt fokuseret på en styrkelse i forhold til truslen fra påvirkningsoperationer. Derudover har styrket myndighedssamarbejde, især med henblik på at styrke Center for Statslige Aktørers kundefokus, været et indsatsområde i 2017.

For både Center for Statslige Aktører og Center for Ikke-Statslige Aktører har det stadigt voksende behov for intern og ekstern rapportering været et fokusområde, specielt med henblik på opbygning af faste rapporteringsformer og kvalitetssikring.

Samlet set har Efterretningsafdelingen i 2017 haft fokus på at styrke organisationen, den interne kommunikation samt på at sikre, at efterretningsprodukterne har så høj en kvalitet som muligt og bliver leveret rettidigt til brug for politiske, strategiske, operative og taktiske dispositioner.

SAMARBEJDE MED ANDRE MYNDIGHEDER

PET har et tæt samarbejde med en række myndigheder, herunder særligt det øvrige politi og Forsvarets Efterretningstjeneste (FE). Dette gensidigt afhængige samarbejde er af afgørende betydning for PET's arbejde og håndteringen af trusler mod Danmark og danske interesser i udlandet.

Hvad angår det internationale samarbejde indgår PET endvidere i multilaterale samarbejdsfora og har desuden en lang række bilaterale aftaler med kompetente og troværdige udenlandske efterretnings-tjenester om løbende udveksling af information og erfaring. Der er i 2017 iværksat udarbejdelse af en strategi og handlingsplan for dette arbejde med henblik på at sætte en fælles retning og for at sikre, at PET løbende tilpasser fokus i forhold til trusselsbilledet, og at samarbejdet understøtter operationen bedst muligt samt optimerer ressourceanvendelsen.

Tabel 3: Nationale samarbejdspartnere

Nationale samarbejdspartnere

Forsvarets Efterretningstjeneste (FE)

PET arbejder tæt sammen med FE under hensyntagen til de to efterretningstjenesters forskellige - men supplerende - arbejdsområder. Dette kommer eksempelvis til udtryk i forhold til de to tjenesters udarbejdelse af risiko- og trusselvurderinger mod Danmark og danske interesser i ind- og udland.

Samarbejdspartnere vedrørende forebyggelsesindsatser

I Danmark er der gennem flere år opbygget et tværsektorielt samarbejde om forebyggelse af ekstremisme og radikaliserings på tværs af myndigheder og i stigende grad også civile aktører. Blandt partnere i samarbejdet kan nævnes:

- Udlændinge- og Integrationsministeriet, Styrelsen for International Rekruttering og Integration
- Justitsministeriet, Kriminalforsorgen og PET
- Undervisningsministeriet
- Udenrigsministeriet
- Børne- og Socialministeriet
- 98 kommuner
- 12 politikredse
- 5 regioner, navnlig psykiatrien
- Tværgående samarbejde:

SSP: Samarbejde mellem skoler, sociale myndigheder og politi

KSP: Samarbejde mellem Kriminalforsorgen, sociale myndigheder og politi

PSP: Samarbejde mellem psykiatrien, sociale myndigheder og politi.

Rigspolitiet og politikredsene

PET er en del af Rigspolitiet og indgår i den forbindelse i det overordnede strategiske arbejde. Derudover samarbejder PET med de enkelte politikredse vedrørende blandt andet efterforskning af straffesager samt i forhold til vurderinger og aktiviteter i relation til sikringsopgaver.

Center for Terroranalyse

Center for Terroranalyse (CTA) er placeret i PET og beskæftiger sig med analyse og vurdering af terrortruslen mod Danmark og mod danske interesser i udlandet. Centeret er et fusionscenter, der består af en mindre fast stab og cirka 15 medarbejdere fra Forsvarets Efterretningstjeneste, Udenrigsministeriet, Beredskabsstyrelsen og PET.

Nationale antiterrorinitiativer

De danske regeringer har efter terrorangrebene i Paris i januar 2015 og København i februar 2015 styrket den nationale indsats for at afværge terrorangreb i Danmark. Senest med "flerårssaftalen" (Aftale om politiets og anklagemyndighedens økonomi 2016-2019) fra november 2015, hvor der indgår en række antiterrorinitiativer. En række centrale parter arbejder på at implementere disse initiativer, herunder:

- PET
- Kriminalforsorgen
- Rigspolitiet
- Justitsministeriet
- Udlændinge- og Integrationsministeriet
- Udenrigsministeriet
- FE
- Rigsadvokaten
- Domstolsstyrelsen

Nationalt beredskab - Den Nationale Operative Stab (NOST)

Den Nationale Operative Stab har som hovedopgave at varetage koordinationsopgaver i forbindelse med større hændelser, katastrofer og sikkerhedsmæssige trusler, herunder terrorhandlinger, der ikke kan løses af de enkelte politikredse. Staben ledes af Rigspolitiet. Derudover indgår følgende parter fast i staben:

- PET
- Værnsfælles Forsvarskommando
- FE
- Beredskabsstyrelsen
- Sundhedsstyrelsen
- Udenrigsministeriet

RAMMEN FOR PET'S ARBEJDE - PET'S LOV-BESTEMTE OPGAVER OG BEVILLING

De juridiske rammer for PET's virksomhed

De juridiske rammer for PET's virksomhed følger i det væsentligste af PET-loven med tilhørende bekendtgørelse og retsplejeloven.

PET-loven indeholder navnlig:

- En angivelse af PET's opgaver, herunder hovedopgaven med at forebygge, efterforske og modvirke forbrydelser omfattet af straffelovens kapitel 12 og 13, herunder spionage, terrorisme og ekstremisme
- Regler for PET's tilvejebringelse af personoplysninger
- Regler for, hvornår PET kan indlede undersøgelser mod fysiske og juridiske personer
- Regler for intern behandling af personoplysninger, herunder bestemmelser om sletning
- Regler for videregivelse af personoplysninger
- Regler for, i hvilket omfang der kan gives indsigt i PET's oplysninger
- Regler om Tilsynet med Efterretningstjenesterne, der har til opgave at kontrollere PET's overholdelse af reglerne om behandling af personoplysninger.

Det følger endvidere af PET-loven, at retsplejeloven – ligesom for det øvrige politi – gælder for PET's efterforskning, herunder PET's brug af straffeprocessuelle tvangsindgreb (aflytning, ransagning, beslaglæggelse mv.). Endvidere er visse bestemmelser i persondataloven om blandt andet behandlingssikkerhed sat i kraft for tjenesten.

PET-loven suppleres af en bekendtgørelse om PET's behandling af oplysninger om fysiske og juridiske personer mv. Bekendtgørelsen indeholder blandt andet regler om, hvordan PET skal lagre personoplysninger, og supplerende regler om slettefrister. Bekendtgørelsen indeholder også regler om PET's egenkontrol, PET's forpligtelse til at underrette Tilsynet med Efterretningstjenesterne om diverse forhold og forholdet mellem PET-lovgivningens regler om sletning og arkivregler om bevaring og kassation.

PET-loven er senest ændret ved lov nr. 1727 af 27. december 2016, som trådte i kraft den 1. marts 2017. Loven indebar en ændring i PET's opgaveportefølje, idet PET's opgaver i forhold til den alvorligste organiserede kriminalitet blev overført til det øvrige politi.

Med loven blev der også indsat nye bestemmelser i PET-loven, der fastslår omfanget af PET's forpligtelse til at slette oplysninger, som ikke længere opfylder betingelserne for intern behandling, men som endnu ikke har nået sin faste slettefrist.

Det følger af disse bestemmelser, at når PET i forbindelse med sine aktiviteter bliver opmærksom på, at sager eller dokumenter mv. ikke længere opfylder betingelserne for intern behandling, skal disse slettes, uanset om den faste slettefrist er udløbet eller ej. PET er ikke herudover forpligtet til løbende af egen drift at gennemgå tjenestens sager og dokumenter mv. med henblik på at vurdere, om de nævnte behandlingsbetingelser fortsat er opfyldt.

Det følger ligeledes af de nye bestemmelser, at PET som udgangspunkt ikke er forpligtet til at slette oplysninger, der ikke opfylder betingelserne for intern behandling, hvis oplysningerne indgår i dokumenter mv., som i øvrigt opfylder de nævnte betingelser.

Det fremgår af forarbejderne til PET-loven (lov fra 2014), at der fem år efter ikrafttrædelsen skal udarbejdes en evaluering af loven. Regeringen har fremskyndet processen, og PET har til brug for dette arbejde i 2017 udarbejdet bidrag til evalueringsarbejdet.

Korrekt lagring af oplysninger samt informationssikkerhed

Det er af væsentlig betydning for PET's kerneforretning, at personoplysninger, i lighed med øvrige relevante oplysninger, lagres hurtigt og korrekt og med den fornødne sikkerhed. Det er endvidere af væsentlig betydning for PET's omdømme og omverdenens tillid, at PET hurtigst muligt retter op på de forhold, der giver Tilsynet med Efterretningstjenesterne (tilsynet) anledning til kritik.

I maj 2017 tilkendegav tilsynet i sin årsredegørelse for 2016, at tilsynets kontroller har vist, at PET i alle tilfælde har overholdt bestemmelserne om tilvejebringelse og videregivelse af oplysninger samt bestemmelsen om lovlig politisk virksomhed, ligesom kontrollerne har vist, at PET generelt har iagttaget lovgivningens bestemmelser om intern behandling af oplysninger.

Tilsynet tilkendegav dog ligeledes, at PET ikke i alle tilfælde har behandlet personoplysninger i overensstemmelse med tjenestens interne vejledning for brug af transitsystemer udstedt i september 2016, men at det er tilsynets vurdering, at PET har fokus på behandling af personoplysninger i transitsystemer, og at dette vil indebære skærpet opmærksomhed hos medarbejderne vedrørende iagttagelse af reglerne for behandling af personoplysninger i transitsystemer.

PET iværksatte i 2016 en indsats med fokus på korrekt lagring af oplysninger, som er fortsat i 2017. Denne indebærer bl.a. øget awareness i tjenesten, løbende undervisning samt hovedfokus på området i PET's interne audits og kontroller. Det er på den baggrund PET's opfattelse, at antallet af fejl er mindsket yderligere i 2017.

Tilsynet har i sin årsredegørelse for 2016 endvidere anført, at PET i 2016 i lighed med i 2015 ikke fuldt ud lever op til lovgivningens krav om sikkerhedsforanstaltninger i forbindelse med tjenestens behandling af personoplysninger.

PET har gennem længere tid haft stort fokus på at styrke informationssikkerheden. PET har således i 2017 prioriteret området højt og har styrket indsatsen. Det har medført en række tiltag, hvoraf nogle er afsluttet, andre er ved at blive implementeret, og yderligere er planlagt for fremtiden. Der er løbende afholdt møder med tilsynet, blandt andet med henblik på at orientere om og afstemme opfølgende initiativer som følge af tilsynets kritik.

PET tager tilsynets bemærkninger meget alvorligt og vil fortsat være i tæt dialog med tilsynet om udviklingen på området.

PET's bevilling og regnskab

Af sikkerhedsmæssige årsager er det på visse områder ikke muligt at give detaljerede oplysninger om PET's bevillingsmæssige forhold.

Af følgende tabeller fremgår det, hvad PET har modtaget på finansloven for 2017. Det bemærkes, at bevillingen for 2017 er inklusive årets tillægsbevillinger (TB).

Tabel 4: Bevillingen til PET (§ 11.23.16) på FL2016-17 inkl. TB og FL 2018

Mio. kr.	FL2016	FL2017	FL2018		
			FL 2018	B01 2019	B02 2020
Netteudgiftsbevilling	742,0	807,3	840,5	829,7	604,7
<i>Heraf lønsum</i>	<i>550,2</i>	<i>527,7</i>	<i>558,9</i>	<i>554,5</i>	<i>407,5</i>
<i>Heraf øvrig drift</i>	<i>241,8</i>	<i>279,6</i>	<i>281,6</i>	<i>275,2</i>	<i>197,2</i>

Tabel 5: PET's bevillingsregnskab 2017

Mio. kr.	Indtægtsført bevilling	Øvrige indtægter	Omkostninger	Resultat
<i>Løn</i>	<i>527,7</i>	<i>-</i>	<i>519,4</i>	<i>8,3</i>
<i>Øvrig drift</i>	<i>279,6</i>	<i>0,7</i>	<i>270,7</i>	<i>9,6</i>
I alt*	807,3	0,7	790,0	17,9

*Afvigelser i resultat skyldes afrundinger. Alle beløb er angivet i 2017-priser

PET-STRAFFESAGER I 2017 - RETSFORFØLGELSE PÅ TERROROMRÅDET I 2017

Verserende sager, hvori der er sket varetægtsfængsling i 2017

Den 16. januar 2017 blev en 24-årig mand varetægtsfængslet for overtrædelse af straffelovens § 114 c, stk. 3, og § 114 d, stk. 3, ved i 2013 at være rejst til Syrien, hvor han lod sig hverve til at begå terrorhandlinger for terrororganisationen, som kalder sig Islamisk Stat (IS), og lod sig træne til at begå terror. Der blev i 2017 også rejst tiltale for de nævnte forhold.

Den 18. januar 2017 varetægtsfængslede landsretten en 24-årig mand for overtrædelse af straffelovens § 114 c, stk. 3, og § 114 d, stk. 3, ved i 2013 at være rejst til Somalia, hvor han lod sig hverve til terrororganisationen al-Shabaab og lod sig træne til at begå terror. Byretten havde den 16. januar 2017 løsladt manden, hvorefter anklagemyndigheden kærede byrettens kendelse til landsretten, som valgte at fængsle manden. Der blev i 2017 også rejst tiltale for de nævnte forhold.

Den 25. marts 2017 blev en 20-årig kvinde varetægtsfængslet, og den 29. marts 2017 blev en 18-årig og en 19-årig mand varetægtsfængslet – alle tre mistænkt for forsøg på overtrædelse af straffelovens § 114 c, stk. 3, og § 114 e ved i marts 2017 at have forsøgt at indrejse i Syrien for at tilslutte sig IS og for at udøve aktiviteter, som kunne støtte IS' position i området. De mistænkte blev alle anholdt af tyrkisk politi, inden de nåede til Syrien. Der var ved udgangen af 2017 ikke taget stilling til tiltalespørgsmålet.

Den 22. september 2017 blev en 29-årig mand varetægtsfængslet mistænkt for medvirken til forsøg på terror efter straffelovens § 114, stk. 1, nr. 1 og 2, ved – efter instruktion fra personer i IS – at have indkøbt dronedele og andet elektronisk udstyr, som blev transporteret til Tyrkiet med henblik på indsmugling til Syrien og overdragelse til IS. Endvidere blev yderligere en person varetægtsfængslet in absentia på samme grundlag. Personen er internationalt efterlyst.

PET-sager, hvori der er faldet dom i 2017

PET modtog i slutningen af marts 2016 en skrivelse fra Interpol Washington, som indeholdt en liste over personer, der havde tilsluttet sig IS i Syrien/Irak. Listen indeholdt oplysninger om bl.a. personernes nationalitet, tilhørsforhold og ønsker til rolle i IS. På baggrund af PET's analyse af oplysningerne kunne der identificeres 17 personer med tilknytning til Danmark. Seks af disse personer blev kort efter varetægtsfængslet, mens en person allerede var varetægtsfængslet. Fire personer blev varetægtsfængslet in absentia. De resterende personer med tilknytning til Danmark formodes dræbt i Syrien/Irak.

Fem af de seks personer, som blev varetægtsfængslet på baggrund af ovennævnte liste, blev dømt i 2017. Den sjette blev dømt i 2018. Den person, som allerede var varetægtsfængslet, da PET modtog listen, fik endelig dom i 2017. Denne sag er beskrevet nedenfor under øvrige sager med relation til PET. Om de ovennævnte sager kan i øvrigt oplyses følgende:

Ved dom af 4. oktober 2017 blev en 26-årig mand idømt 3 års fængsel og betinget udvisning for overtrædelse af straffelovens § 114 c, stk. 3, og § 114 d, stk. 3, ved i september 2013 at være rejst til Syrien, hvor han i en periode på ca. 14 dage lod sig hverve til at begå terrorhandlinger for IS og lod sig træne til at begå terror. Sagen er anket til landsretten.

Ved dom af 26. oktober 2017 blev en 27-årig mand idømt 4 års fængsel for overtrædelse af straffelovens § 114 c, stk. 3, og § 114 d, stk. 3, ved at have ladet sig hverve til at begå terrorhandlinger for IS og for at lade sig træne til at begå terror. Der blev ved strafudmålingen bl.a. lagt vægt på, at tiltalte havde opholdt sig i Syrien i ca. 5 måneder, hvor han blandt andet modtog træning i våbenbrug. Sagen er anket til landsretten.

Ved dom af 13. december 2017 blev en 22-årig mand idømt 5 års fængsel og frataget sit danske statsborgerskab samt udvist med indrejseforbud for bestandig. Han blev fundet skyldig i overtrædelse af straffelovens § 114 c, stk. 3, og § 114 d, stk. 3, ved at have ladet sig hverve til at begå terrorhandlinger for IS og for at lade sig træne til at begå terror. Der blev ved strafudmålingen bl.a. lagt vægt på, at tiltalte havde opholdt sig i Syrien i knap 9 måneder, hvor han modtog træning i våbenbrug og deltog i kamp-handlinger. Der blev desuden lagt vægt på, at IS, i perioden hvor domfældte befandt sig hos gruppen, begik omfattende terrorhandlinger, heriblandt vilkårlige henrettelser rettet mod religiøse mindretal og civilbefolkningen. Sagen er anket til landsretten.

Ved dom af 19. december 2017 blev to mænd på 21 år og 30 år idømt henholdsvis 3 år og 6 måneders fængsel og 5 års fængsel for overtrædelse af straffelovens § 114 c, stk. 3, og § 114 d, stk. 3, ved at have ladet sig hverve til at begå terrorhandlinger for IS og for at lade sig træne til at begå terror. Begge blev desuden dømt for ulovlig våbenbesiddelse efter straffelovens § 192 a. Der blev for den yngste mands vedkommende lagt vægt på, at han var under 18 år, da han udrejste, og for den ældste mands vedkommende blev der lagt på, at han tidligere var dømt for personfarlig kriminalitet. For begges vedkommende blev der lagt vægt på, at opholdet i Syrien alene havde haft en varighed på 18 dage.

Ved dom af 9. februar 2018 blev en 27-årig mand idømt 5 års fængsel og udvist for bestandig for overtrædelse af straffelovens § 114 c, stk. 3, og § 114 d, stk. 3, ved i 2013 og i 2014 at være rejst til Syrien i henholdsvis halvanden måned og en måned, hvor han lod sig hverve til at begå terrorhandlinger for IS og lod sig træne til at begå terror. Sagen er anket til landsretten.

Øvrige sager med relation til PET

Ud over de sager om fremmedkrigere, der er rejst tiltale i på baggrund af de oplysninger, som PET modtog fra Interpol Washington, er der i Østre Landsret den 27. november 2017 faldet dom i den såkaldte Kundby-sag, hvor en på gerningstidspunktet 15-årig pige blev idømt 8 års fængsel for forsøg på terror efter straffelovens § 114, jf. § 21.

Ved Højesterets dom af 14. november 2017 er der endvidere afsagt endelig dom i sagen, hvor en 25-årig mand blev idømt 6 års fængsel og fik frakendt sit danske statsborgerskab samt udvist for bestandig for overtrædelse af straffelovens § 114 c, stk. 3, ved i henholdsvis 2013 og 2015 at have ladet sig hverve til at begå terrorhandlinger for IS i Syrien, ligesom han blev dømt for forsøg på terrorfinansiering efter straffelovens § 114 b samt offentlig billigelse af en terrorhandling begået i Danmark efter § 136, stk. 2. Manden optrådte på listen over hvervede IS-kæmpere, men var allerede varetægtsfængslet, da PET modtog listen fra de amerikanske myndigheder.

Østjyllands Politi har sigtet en 40-årig dansk statsborger efter straffelovens § 114 j, stk. 1, jf. stk. 3, for i 2016 at have opholdt sig i Syrien i et konfliktområde omfattet af bekendtgørelse nr. 1200 af 28. september 2016 om forbud mod indrejse eller ophold i visse konfliktområder. I Syrien skulle sigtede angiveligt have opholdt sig hos kurdiske YPG, der i den omhandlede periode bekæmpede terrororganisationen, der kalder sig Den Islamiske Stat (IS) med det formål at tilbageerobre IS-kontrollerede områder. Der er endnu ikke rejst tiltale i sagen.

PRODUKTER

PET's Center for Terroranalyse (CTA) udarbejder løbende analyser og baggrundspapirer til brug for danske myndigheders indsats i terrorbekæmpelsen. CTA's trusselsvurderinger og analyser er baseret på såvel klassificerede som uklassificerede oplysninger. Produkterne udarbejdes primært til brug for PET's operative afdelinger og myndigheder, herunder ministerier, dets styrelser og politikredsene.

Selv om de fleste af PET's produkter er klassificerede, tilstræber CTA også at udarbejde produkter, der indeholder oplysninger, der ikke er klassificerede. Offentliggørelsen den 7. februar 2017 af Vurderingen af terrortruslen mod Danmark – i daglig tale "VTD'en" er et eksempel herpå. VTD'en samt tidligere offentliggjorte uklassificerede CTA-produkter kan findes på PET's hjemmeside → Center for Terroranalyse → Publikationer.

Derudover kan det fremhæves, at Forebyggende Afdeling i 2017 udgav en folder om *Projekt Insider*. Dette produkt kan ligeledes findes på PET's hjemmeside via Forebyggende Afdeling → kurser.

Læs i øvrigt mere om PET og PET's produkter på hjemmesiden: www.pet.dk.



Politets Efterretningstjeneste
Årlig redegørelse 2017
Udgivelsesår: 2018

Politets Efterretningstjeneste
Klausdalsbrovej 1
2860 Søborg
Tlf.: 33 14 88 88
www.pet.dk