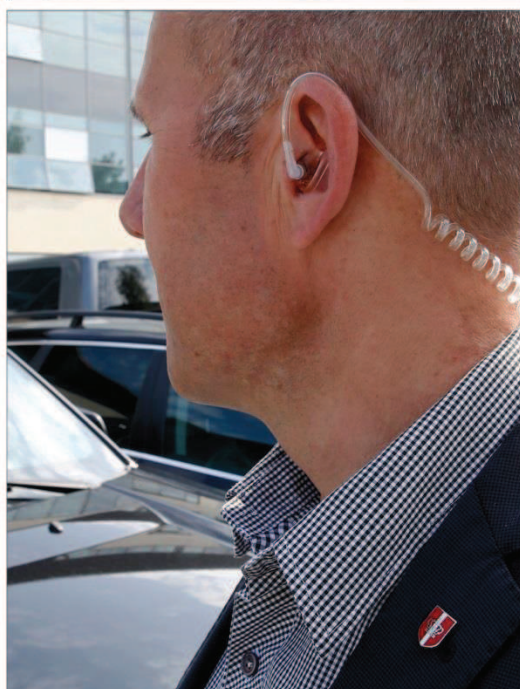




ÅRLIG REDEGØRELSE 2015

POLITIETS EFTERRETNINGSTJENESTE



Indholdsfortegnelse

1.	Forord	3
2.	PET's strategiske prioriteringer	5
	2.1 PET's nye døgnbemandede situations- og operationscenter (SIOC)	6
	2.2 PET's efterretningsdoktrin	7
	2.3 Samarbejde med det øvrige politi, FE og udenlandske partnertjenester	8
3.	Rammen for PET's arbejde	9
	3.1 De juridiske rammer for PET's virksomhed	9
	3.2 PET's bevilling og regnskab	9
4.	Terrorangrebene og terrortruslen 2015.....	12
	4.1 Terrorangrebene i Paris og København.....	12
	4.2 Chef for Efterretningsafdelingen, Flemming Drejer	13
	4.3 Chef for Sikkerhedsafdelingen, Uffe Stormly	14
5.	PET's organisering og arbejde i 2015.....	16
	5.1 Efterretningsafdelingen	16
	5.2 Indhentningsafdelingen.....	20
	5.3 Sikkerhedsafdelingen	21
	5.4 Forebyggende afdeling	23
	5.5 Juridisk Afdeling.....	26
	5.6 Stabsafdelingen	26
6.	PET-straffesager i 2015.....	27

Årlig redegørelse 2015 for Politiets Efterretningstjeneste (PET)

1. Forord

2015 blev et år, hvor terroren ramte flere europæiske lande, herunder Danmark. Terrorbekæmpelse blev således også et hovedfokusområde for PET i 2015, og det vil det utvivlsomt også være i de kommende år.

Derfor har PET lagt en ny strategi for årene 2016-2019, særligt i kølvandet på terrorangrebene mod "Krudttønden" på Østerbro og synagogen i Krystalgade i København den 14. og 15. februar 2015 og dermed som konsekvens af den fortsatte alvorlige terrortrussel mod Danmark. Strategien for PET's udvikling i en 4-årig periode er også lagt på baggrund af en fremskrivning af trusselsbilledet.

Helt centralt og nyt i strategien står visionen om, at PET skal være en analytisk baseret efterretnings- og sikkerhedstjeneste med en høj grad af beredskabs- og operationsparathed. Det kræver, at PET både er en professionel efterretnings- og sikkerhedstjeneste samtidigt med, at tjenestens evne til at bringe sin viden hurtigt i spil styrkes.

Et væsentligt element i strategien er etableringen af et nyt døgnbemandet situations- og operationscenter (SIOC). Etableringen af SIOC er et resultat af flerårsaftalen for politiet og anklagemyndigheden for 2016-2019, hvor PET fik et bevillingsløft.

Bevillingsløftet er sket med udgangspunkt i en række læringspunkter, der blev opstillet på baggrund af Rigspolitiets evaluering af myndighedernes indsats forud for og i forbindelse med terrorhændelserne den 14. og 15. februar 2015 i København og på baggrund af PET's egen vurdering af terrortruslen. Flerårsaftalen muliggør en betydelig styrkelse af tjenestens kapacitet og kapabilitet, herunder etableringen af et nyt døgnbemandet SIOC. Ibrugtagningen af SIOC forventes at ske i begyndelsen af 2017, og SIOC vil fremadrettet være omdrejningspunktet for PET's situationsbillede, beredskab samt operationsstyring.

Rækken af terrorangreb i Europa er desværre fortsat i 2016. I marts måned var vi vidne til et alvorligt terrorangreb i Bruxelles mod centrale trafikknudepunkter og ubeskyttede civile mål i form af en lufthavn og en metrostation. Hertil kom sommerens terrorangreb flere steder i Frankrig, herunder i Nice i juli.

Det trusselsbillede, vi ser i dag, er mere dynamisk, komplekst og fragmenteret, end vi hidtil har set. I første række kommer terrortruslen fra militant islamisme, og de væsentligste faktorer i

trusselsbilledet er konflikten i Syrien og Irak samt gruppen, der kalder sig Islamisk Stat (IS). Gruppens propaganda kan påvirke personer i Danmark til at begå terror eller til at rejse til Syrien eller Irak for at tilslutte sig IS. Den mest sandsynlige form for terrorangreb i Danmark vurderes dog fortsat at være simple angreb gennemført af mindre grupper eller enkeltpersoner, der ikke har været udrejst. Terrorangrebet i København i februar 2015 og i Nice i juli 2016 er eksempler herpå.

IS har vist sig i stand til at udføre relativt komplekse angreb i Vesten, som vi blandt andet så i Paris i november 2015 og i Bruxelles i marts 2016, og der ses en stigende tendens til, at angreb i ét land planlægges og forberedes i ét eller flere andre lande.

Terrortruslen mod Danmark er som nævnt fortsat alvorlig og trusselsbilledet på terrørsiden er om muligt blevet endnu mere komplekst, og kravet til at kunne agere hurtigt og resolut på indkomne oplysninger er kun vokset. Risikoen for at blive offer for et terrorangreb i Danmark er dog fortsat begrænset.

PET's strategi sætter retning for, hvordan PET de kommende fire år vil imødegå den forventede udvikling i trusselsbilledet, opfylde missionen og virkeliggøre sin vision.

I nærværende redegørelse kan man læse om PET's arbejde i øvrigt i 2015 og få indsigt i tjenestens økonomiske og administrative forhold. Fortrolige oplysninger kan naturligt ikke fremgå af redegørelsen, ligesom tjenestens arbejdsmoder ikke kan beskrives.

Som en del af redegørelsen for det forgangne år er det naturligt at sætte særligt fokus på terrortruslen og terrorbekæmpelsen i denne årlige redegørelse for Politiets Efterretningstjeneste for 2015.

Med venlig hilsen

Finn Borch Andersen

2. PET's strategiske prioriteringer

Terrorangrebet mod Charlie Hebdo i Paris i januar 2015 og mod "Krudttønden" på Østerbro og mod synagogen i Krystalgade i indre København i februar 2015 betød, at der allerede primo 2015 var behov for at foretage justeringer i de fastlagte strategiske prioriteter for 2015 (der fremgår af den årlige redegørelse for 2014).

Evalueringen af myndighedernes indsats i forbindelse med terrorangrebet i København førte til, at der blev opstillet en række læringspunkter, der havde til formål at styrke myndighedernes samlede indsats fremadrettet¹.

Erfaringerne fra terrorangrebene i 2015 har sammen med fremskrivningen af trusselbilledet vist, at der ud over fokus på at udvikle PET som en efterretningsdrevet og analysebaseret organisation, også er et behov for at udvikle en højere grad af beredskab- og operationsparathed. Der er således store krav til PET's evne og kapacitet til at reagere hurtigt og effektivt.

Arbejdet med evalueringen, og læringspunkterne dannede baggrund for forhandlingerne af flerårsaftalen om politiets og anklagemyndighedens økonomi og PET's nye strategi for perioden 2016-2019.

Flerårsaftalen faldt på plads ultimo 2015 med en aftale for perioden 2016-2019 og indebar blandt andet et bevillingssløft til PET med henblik på, at PET kan gennemføre de forbedringstiltag, som læringspunkterne konkret lagde op til.

Helt centralt i den nye strategi står PET's vision om både at være en analytisk baseret efterretnings- og sikkerhedstjeneste og samtidig have en høj grad af beredskabs- og operationsparathed.

Strategien indeholder fire temaer, der tilsammen fastlægger, hvordan PET udvikler rammerne for organisationens arbejde:

1. *Styring og metode:* Trusselsbilledet stiller krav om, at PET arbejder efter ensartede metoder og med én samlet fælles styring.
2. *Kapacitet og kapabilitet:* Trusselsbilledet og erfaringerne fra terrorangrebene i Paris og i København i 2015 har tydeliggjort behovet for, at PET har kapacitet til at gennemføre længerevarende højintensive efterretnings- og sikkerhedsoperationer.
3. *Samarbejde med andre myndigheder:* Over de næste fire år vil PET i højere grad arbejde på at mobilisere andre myndigheder og øvrige aktører til at bidrage til at identificere og inddæmme truslerne.
4. *Udvikling og eksekvering:* I lyset af strategien og flerårsaftalen står PET over for en fortsat udvikling af organisationen, og måden organisationen arbejder på.

¹ Evalueringen af myndighedsindsatsen forud og i forbindelse med terrorhændelserne den 14. og 15. februar 2015 i København, af 4. maj 2015.

Strategien omfatter således en række konkrete mål, prioriterede indsatser mv. Udviklingen i trusselsbilledet og de seneste operative erfaringer stiller som nævnt nye og større krav til PET's evne til hurtigt at kunne omstille sig til ændringerne i trusselsbilledet og de deraf afledte ændrede operative vilkår. Strategien er derfor dynamisk og fleksibel, så de konkrete indsatser løbende kan tilpasses i forhold til nye udfordringer, der måtte vise sig.

Udvikling og eksekvering af strategien og flerårsaftalen mv. er forankret i de respektive afdelinger, hvor den samlede opfølgning og styring er forankret i Direktionssekretariatet.

2.1 PET's nye døgnbemandede situations- og operationscenter (SIOC)

Et terrorangreb kan ramme Danmark uden forudgående varsel. Angrebene mod "Krudttønden" og synagogen i februar 2015 var eksempler herpå. Et læringspunkt fra angrebene i februar er, at PET og dansk politi har behov for at styrke evnen til hurtigt at erkende, inddæmme og stoppe et terrorangreb.

Et væsentligt element i strategien er derfor som tidligere nævnt etableringen af SIOC. Formålet er at styrke PET's beredskabs- og operative parathed samt at skabe grundlag for, at PET på et hvilket som helst tidspunkt kan levere et fyldestgørende situationsbillede til andre dele af det nationale krisestyringssystem, herunder Rigspolitiet, politikredsene, den Nationale Operative Stab (NOST) og Regeringens Krisestyringsorganisation.

PET skal herved styrke og optimere evnen til at erkende og reagere på pludseligt opstået trusler, hændelser eller angreb. SIOC vil være døgnbemandet, således at der altid er ledelse og medarbejdere til stede i PET til at vurdere og reagere på kritiske informationer.

SIOC vil også sætte rammen for en styrket taktisk sammentænkning af PET's operative kapaciteter. I SIOC vil PET kunne monitorere, koordinere og understøtte PET's udadgående operative aktiviteter, der blandt andet kan være VIP-beskyttelse i ind- og udland, aktionsstyrkens og forhandlergruppens operationer eller støtte til politikredsene og ikke mindst PET's anvendelse af humane kilder, der fordrer en høj grad af planlægning og sikkerhed. Det styrker både den operative opgaveløsning samt sikkerheden for PET's operative medarbejdere og er dermed medvirkende til, at PET hele tiden optimalt kan løse sin kerneforretning og bidrage til sikkerheden i Danmark.

Operativ stabsstruktur

I forbindelse med store planlagte operationer eller hvis en større uvarslet terrorhændelse finder sted i Danmark, i et europæisk land eller et andet sted i verden, hvor det kan have betydning for sikkerheden i Danmark, etablerer PET en operativ stabsstruktur, der understøtter det nationale krisestyringsapparat. PET arbejder i den forbindelse med følgende beredskabsniveauer:

- Informationsberedskab
- Stabsberedskab
- Operationsberedskab

Denne særlige operative struktur har været etableret flere gange i løbet af 2015, og bliver løbende evalueret frem mod etableringen af SIOC.

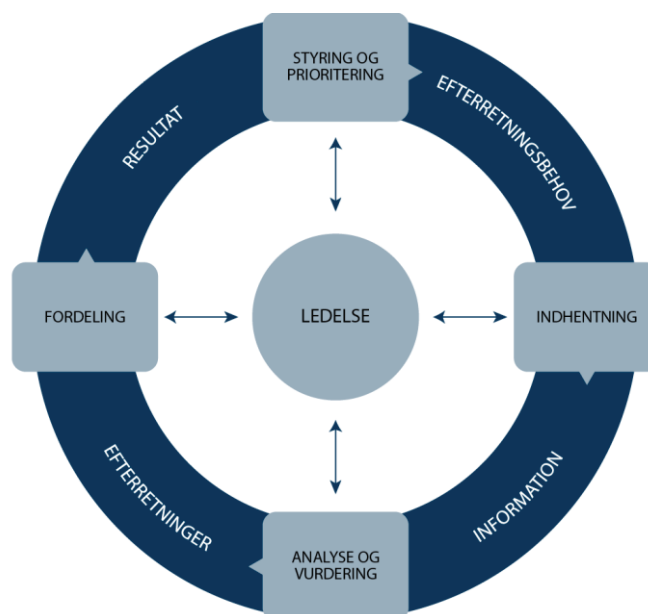
2.2 PET's efterretningsdoktrin

Efterretningsindsatsen er det centrale omdrejningspunkt for PET's arbejde. Som led i PET's vision om både at være en analytisk baseret efterretnings- og sikkerhedstjeneste og have en høj grad af beredskabs- og operationsparathed, blev der i sommeren 2015 udarbejdet en efterretningsdoktrin for PET. Efterretningsdoktrinen er en beskrivelse af den overordnede metode, som PET anvender i sit arbejde med at tilvejebringe, bearbejde og anvende efterretninger. Efterretningsdoktrinen skal sikre, at alle enheder i PET har et fælles udgangspunkt for efterretningsindsatsen. Efterretningsdoktrinen skal med andre ord medvirke til, at PET med sin nye organisationsstruktur, der blev implementeret den 1. januar 2015, kan sikre en effektiv og målrettet arbejdsproces.

En central del af efterretningsdoktrinen er samarbejdet mellem Efterretnings- og Indhentningsafdelingen, der er nært forbundet. Formålet med efterretninger er at klarlægge sammenhænge og understøtte beslutninger og prioriteringer, og efterretninger er nødvendige for at kunne gennemføre operative modforanstaltninger som for eksempel anholdelse af potentielle terrorister. Efterretninger fås ved at analysere data og information, som indhentes via kilder, aflytninger eller andre indhentningsdiscipliner.

I praksis foregår samarbejdet mellem de to afdelinger sådan, at Efterretningsafdelingen anmoder Indhentningsafdelingen om at indhente informationer, som kan be- eller afkræfte hypoteser om personer og grupperinger. Data indhentes herefter fra centrene i Indhentningsafdelingen, og Indhentningsafdelingen vurderer og validerer herefter de indhentede data, der derved omsættes til information. Informationen analyseres i Efterretningsafdelingen med henblik på at udarbejde relevante efterretningsprodukter, der skal tjene som beslutningsoplæg for det videre arbejde internt eller til øvrige opdragsgivere. Af figur 2 fremgår en illustration af efterretningsprocessen i praksis.

Illustration af efterretningsprocessen (E-cirklen)



2.3 Samarbejde med det øvrige politi, FE og udenlandske partnertjenester

PET har et indgående samarbejde med det øvrige politi og Forsvarets Efterretningstjeneste (FE) blandt andet i regi af Center for Terroranalyse, der består af personale fra FE, Udenrigsministeriet, Beredskabsstyrelsen og PET. Dette gensidig afhængige samarbejde er af afgørende betydning for PET's arbejde og håndteringen af trusler mod Danmark og danske interesser i udlandet. I forhold til det internationale samarbejde indgår PET endvidere i en række multilaterale samarbejdsfora for efterretningstjenester, hvor blandt andet emner som terrorisme og ekstremisme er på dagsordenen, og hvor indhentningsmetoder og -trends debatteres. PET har desuden en lang række bilaterale aftaler med kompetente og troværdige udenlandske efterretningstjenester om løbende udveksling af information og erfaring.

3. Rammen for PET's arbejde

PET's arbejde sker indenfor en juridisk og økonomisk ramme, der overordnet beskrives i følgende afsnit.

3.1 De juridiske rammer for PET's virksomhed

De juridiske rammer for PET's virksomhed består i det væsentligste af PET-loven med tilhørende bekendtgørelse og retsplejeloven.

PET-loven definerer PET's opgaver, ligesom loven og den tilhørende bekendtgørelse indeholder regler for PET's tilvejebringelse, interne behandling, videregivelse og sletning af personoplysninger. Loven regulerer endvidere, i hvilket omfang der kan gives indsigt i PET's oplysninger. Endelig indeholder loven regler om Tilsynet med Efterretningstjenesterne, som har til opgave at kontrollere PET's overholdelse af reglerne om behandling af personoplysninger.

Retsplejeloven regulerer blandt andet PET's brug af straffeprocessuelle tvangsindgreb (aflytning, ransagning, beslaglæggelse mv.), som er underlagt domstolskontrol.

Tilsynet med Efterretningstjenesterne har i deres årsredegørelse for 2015 konstateret, at PET generelt overholder de gældende slettefrister. Redegørelsen viser dog også, at tilsynet i en række tilfælde har påtalt, at PET mangler at slette oplysninger. Disse påtaler har i vid udstrækning baggrund i, at PET og tilsynet har forskellig opfattelse af rækkevidden af nogle regler om sletning af lovligt indhentede oplysninger. Justitsministeriet har fremsat et lovforslag, der blandt andet har til formål at afklare rækkevidden af de pågældende regler.

Tilsynet har endvidere konstateret, at PET ikke i alle tilfælde har lagret lovligt indsamlede oplysninger korrekt. PET arbejder løbende på at kvalitetssikre og tilpasse arbejdsmetoder og systemer med henblik på at understøtte overholdelsen af PET-lovgivningen.

3.2 PET's bevilling og regnskab

For at øge gennemsigtigheden i ressourceanvendelsen blev politiets og anklagemyndighedens hovedkonto på Finansloven (§ 16.23.01) fra 2013 opsplittet i tre særskilte bevillinger for henholdsvis politiet, den centrale anklagemyndighed og PET. PET's bevilling (§ 11.23.16) blev fastlagt med udgangspunkt i PET's budgetramme i 2012 samt korrektioner, tekniske justeringer, effektiviseringer og afskrivninger. Den fastlagte bevillingsprofil fra 2013 blev videreført i de efterfølgende års finanslove. I 2015 blev der afsat 560,1 mio.kr. fra begyndelsen af finansåret.

Efter terrorhandlingerne i Paris og i København fremlagde den daværende SR-regering i februar 2015 anti-terrorpakken: "Et stærkt værn mod terror" indeholdende 12 nye tiltag mod terror. Ved vedtagelsen af udspillet i april 2015 blev PET's bevilling øget til 580 mio. kr., jf. aktstykke 108 af 21. april 2015 om styrket indsats mod terror. Efterfølgende besluttede Finansudvalget at tilføje yderligere 155 mio. kr. i aktstykke 146 af 10. juli 2015 til nedbringelse af overarbejdstimer hos politiet som følge af terrorangrebene i København 2015. PET anvendte 15,1 mio. kr. af de samlede midler i aktstykke 146.

I november 2015 blev "Aftale om politiets og anklagemyndighedens økonomi 2016-2019", også kaldet "flerårsaftalen", indgået af regeringen (Venstre) samt Socialdemokratiet, Dansk Folkeparti, Liberal Alliance og det Konservative Folkeparti. Aftaleparterne var enige om at styrke terrorberedskabet ved at gennemføre de anbefalinger, som Rigspolitiet og PET fremlagde i forbindelse med evalueringen af terrorangrebene i København i februar 2015. Med flerårsaftalen styrkes PET's kapacitet til personbeskyttelse og PET's operations- og efterretningskapacitet, og samtidig sikres PET bedre og mere materiel til sine indsatser- og beskyttelsesopgaver. Desuden får PET som nævnt midler til SIOC. Endvidere videreføres initiativerne fra "Et stærkt værn mod terror".

Flerårsaftalen er et udtryk for en historisk styrkelse af PET, der udmøntes gennem PET's strategi.

Bevillingen til PET (§ 11.23.16) på FL 2015 og FL 2016

Mio. kr.	FL2015	FL2016		
		F 2016	B01 2017	B02 2018
Nettoudgiftsbevilling	580,0	719,6	794,2	803,2
<i>Heraf lønsum</i>	417,5	486,4	532,6	537,4
<i>Heraf øvrig drift</i>	162,5	233,2	261,6	265,8

PET's bevillingsregnskab 2015

Mio. kr.	Indtægtsført bevilling	Øvrige indtægter	Omkostninger	Resultat
<i>Løn</i>	417,5		421,3	- 3,8
<i>Øvrig drift</i>	162,5	1,0	182,2	-18,7
I alt	580,0	1,0	603,5	-22,5

I 2015 fik PET et samlet underskud på 22,5 mio. kr. Underskuddet dækkes dels af PET's overførte overskud på 7,7 mio.kr., der er en del af det samlede overførte overskud for hele politiet på politiets virksomhedsbærende hovedkonto (§ 11.23.01), dels af de ovenfor nævnte 15,1 mio. kr. fra aktstykke 146 til nedbringelse af overarbejdet, der udbetales i 2016.

Oversigt over tilskudsfinansierede aktiviteter for 2015

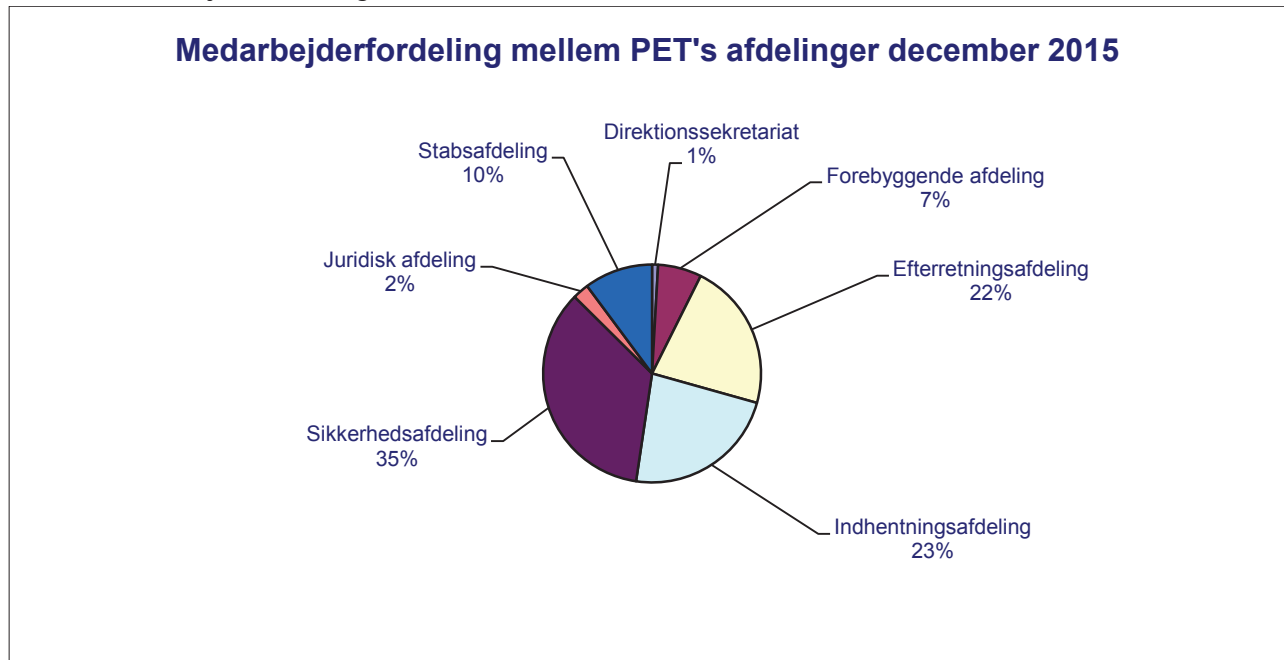
Projekt	Overført overskud fra tidligere år	Årets tilskud	Årets udgifter	Årets resultat	Overskud til Videreførelse
Kenya*	361.000	0	361.000	0	0
<i>Heraf lønsum</i>			186.500		
<i>Heraf øvrig drift</i>			174.500		
I alt	361.000	0	361.000	0	0

*Kenya projektet er støttet af Freds- og Stabiliseringsfonden.

PET's personale- og ressourcemæssige forhold

PET var i 2015 godt 750 årsværk. Personalets fordeling mellem PET's afdelinger (opgjort på baggrund af antallet af medarbejdere) kan illustreres på følgende vis:

PET's medarbejderfordeling 2015



4. Terrorangrebene og terrortruslen 2015

4.1 Terrorangrebene i Paris og København

Der skete en betydelig stigning i antallet af terrorangreb mod Vesten i 2015. Langt de fleste angreb og angrebsforsøg involverede enkeltpersoner eller mindre grupper. Angrebene i Paris den 7.-9. januar 2015 på satiremagasinet Charlie Hebdo og et jødisk supermarked samt i København den 14. og 15. februar 2015 var eksempler herpå. De blev begået af personer, der var radikaliserede og havde en høj grad af voldsparathed.

Lørdag den 14. februar 2015 blev København ramt af terror, da en gerningsmand afgav skud med et automatvåben mod kulturhuset "Krudttønden" på Østerbro i København. En person afgik ved døden, og fire politifolk blev sårede. Kort efter midnat indfandt gerningsmanden sig ved synagogen i Krystalgade i indre København. Manden afgav på klods hold skud mod en frivillig vagt ved synagogen og det tilstedeværende politi. Vagten afgik ved døden og de to tilstedeværende politifolk blev ramt af skud.

Senere på morgenen den 15. februar 2015 blev de enheder, der opholdt sig i området omkring Mjølnerparken opmærksomme på en person, der svarede til beskrivelsen af den formodede gerningsmand. Under en efterfølgende skudveksling blev gerningsmanden dræbt af PET's aktionsstyrke.

Angrebene i Paris den 13. november 2015 var for første gang siden angrebene i London i 2005 et udtryk for, at et terrorangreb med mere end to angribere ikke blev opdaget og afværget. Angrebene involverede flere gerningsmænd og havde betydeligt flere ofre end noget andet terrorangreb i Vesten de sidste 10 år.

Formålet med angrebene i november var at skabe frygt ved at ramme flest muligt ubeskyttede civile på stadionanlægget Stade de France, på fem forskellige restauranter og i koncerthuset Le Bataclan. Angrebene viste, at der findes kapacitet til at udføre relativt komplekse terrorangreb i Vesten, hvor flere mål rammes, og mange civile bliver dræbt.

Gerningsmændene bag angrebene i Paris og gerningsmanden bag angrebet i København i 2015 erklærede alle undtagen én troskab til organisationen, der kalder sig Islamisk Stat (IS)². Gerningsmanden bag angrebet på det jødiske supermarked i Paris erklærede troskab til AQAP (al-Qaida på den Arabiske Halvø).

Hændelsen i København førte til en af de største, uvarslede politiindsatser i nyere tid. Terrorangrebene i Paris og København har påvirket udviklingen af politiet og PET's beredskab- og operationsparathed og har således haft en direkte indvirkning på politiets og PET's arbejde. To af PET's operative afdelingschefer giver i følgende afsnit deres syn på terrorangrebene i København i februar 2015 samt angrebenes betydning for PET.

² Gruppen benævnes tillige ISIL (Den Islamiske Stat i Irak og Levanten) og ISIS (Den Islamiske Stat i Irak og Syrien), ligesom også den arabiske forkortelse *Da'esh* anvendes.

4.2 Chef for Efterretningsafdelingen, Flemming Drejer

Flemming Drejer er chef for PET's Efterretningsafdeling og Chefpolitiinspektør i PET, og det var han også, da kulturhuset "Krudttønden" og synagogen var udsat for terrorangreb den 14. og 15. februar 2015. Her fortæller han, hvad angrebet betød for PET's arbejde, og hvad han selv gjorde i minutterne efter, at han hørte, at betjente var blevet ramt i tjeneste på Østerbro ved "Krudttønden".

"I 2015 blev Danmark selv ramt af terror, og det betød, at den trussel, der måske havde været abstrakt for mange danskere, blev konkret – det skete faktisk her i Danmark. Det var et paradigmeskifte og satte en ny dagorden både operativt og politisk", siger Flemming Drejer.

En lørdag i februar

Flemming Drejer gik rundt derhjemme den 14. februar 2015, da han ud på eftermiddagen modtog en opringning med meldingen om, at der var afgivet skud med en maskinpistol mod betjente i tjeneste:

"Jeg husker det meget tydeligt. Der gik ikke mange minutter, før jeg sad i min bil på vej mod PET's hovedkvarter. Jeg var meget hurtigt i telefonisk kontakt med Chefpolitiinspektøren fra Københavns Politi og den koordinerede indsats var i gang".

Tiden efter angrebet var i høj grad præget af hændelsen. I forlængelse af de læringspunkter, der blev beskrevet efter angrebet i København, blev rammen for det fremadrettede samarbejde mellem myndighederne i indsatsen mod terror sat, og det blev besluttet at forstærke styringsmodellen og kapaciteten i PET:

"Vi er i gang med at etablere et døgnbemandet situations- og operationscenter (SIOC) her i PET, og det er et af de konkrete resultater af evalueringen. Kontraterrorindsatsen er tidskritisk, hvis vi bliver ramt. Indsatsen skal ske inden for de første par timer. SIOC kommer til at hjælpe os med at stille de rigtige informationer til rådighed på kort tid", siger Flemming Drejer.

Angreb i Europa – hvad gør PET?

Terrorangrebene uden for Danmark påvirker også PET.

"Når et angreb finder sted i Europa, gør vi to ting. Vi vurderer først og fremmest, om det har betydning for sikkerheden i Danmark. Desuden overvejer vi, om vi kan hjælpe det pågældende land med noget", siger Flemming Drejer.

Angrebene i Paris har ikke ændret på vurderingen af terrortruslen mod Danmark, som fortsat er alvorlig og har været det siden 2010. Det betyder, at der er personer, som har intention om og kapacitet til at begå terrorangreb i Danmark. Men selvom trusselsniveauet er uændret, sker der løbende ændringer i de forhold, der samlet set udgør trusselsbilledet mod Danmark. Det giver anledning til, at myndighederne løbende må justere deres sikkerheds- og beredskabsmæssige indsats samt forebyggende foranstaltninger mod terror.

Omkring forskellen på trusselsniveau og trusselsbillede, siger Flemming Drejer:

"PET opererer med fem niveauer, defineret af Center for Terroranalyse (CTA), nemlig ingen, begrænset, generel, alvorlig og meget alvorlig. Trusselsbilledet er det bagvedliggende, der blandt andet er båret af to retninger; terror begået af enkelt personer og komplekse, planlagte angreb".

Trusselsbilledet er i konstant udvikling og fordrer et tæt og koordineret samarbejde mellem myndighederne. Især samarbejdet med det øvrige politi er helt afgørende for at kunne modvirke terrortruslen. Desuden har PET over en årrække udviklet et meget tæt samarbejde med andre efterretningstjenester, som sammen med det nationale arbejde kendetegner PET's kontraterrorindsats.

--

4.3 Chef for Sikkerhedsafdelingen, Uffe Stormly

Angreb i København blev en "game changer"

Terrortruslerne mod Danmark er i forandring, og trusselsbilledet i Danmark er i dag mere dynamisk, komplekst og fragmenteret end tidligere. Chefen for PET's Sikkerhedsafdeling Politiinspektør Uffe Stormly skal sammen med resten af organisationen agere i en virkelighed, hvor der er risiko for både relativt komplekse terrorangreb og mere simple angreb udført af mindre grupper eller enkeltpersoner. Målene for terror i Vesten har de seneste år været både symbolmål og ubeskyttede, civile mål og personer.

"Angrebene i København blev en "game changer". Der kom terroren til Danmark med menneskelige tab til følge. Vi forbereder os hele tiden på den bedst mulige måde, men der er jo altid forskel på forberedelse, og på at skulle håndtere det i virkeligheden. Hver gang der er en hændelse reflekterer vi over, om vi har gjort det godt nok. Og når hændelser også fører til menneskelige tab er denne refleksion naturligvis endnu vigtigere", siger Uffe Stormly

Så selv om trusselsniveauet i Danmark har ligget fast på "alvorligt" i de seneste år, skal myndighederne løbende justere den sikkerheds- og beredskabsmæssige indsats. Indsatser som Uffe Stormly og resten af PET har et stort ansvar for og indflydelse på. Som chef for Sikkerhedsafdelingen har Uffe Stormly flere muligheder at arbejde med:

"Jeg har ansvaret for fx livvagterne og aktionsstyrken, og så har vores afdeling til dagligt en tæt kontakt til landets politikredse og Rigspolitiet i forhold til politiets sikkerhedshåndtering. Udgangspunktet for sikkerhedshåndteringen er sikkerhedsvurderinger, hvor parametre som trusselsbilledet og risici indgår", forklarer Uffe Stormly.

Vital læring

Arbejdsomængden for Sikkerhedsafdelingen har været støt stigende de seneste år. Ikke mindst efter angrebene på "Krudttønden" og synagogen.

Uffe Stormly siger:

"Det er helt vitalt, at vi hele tiden drager lære af vores erfaringer og den kedelige udvikling, der sker omkring os. Efter angrebene i København blev der evalueret og lavet læringspunkter. Hele det forløb har vi taget meget seriøst og indarbejdet i både det daglige arbejde i samarbejde med

Rigspolitiet og politikredsene samt i PET's strategi for de kommende år, der bl.a. fokuserer på, at vi skal være endnu mere operationsparate”.

--

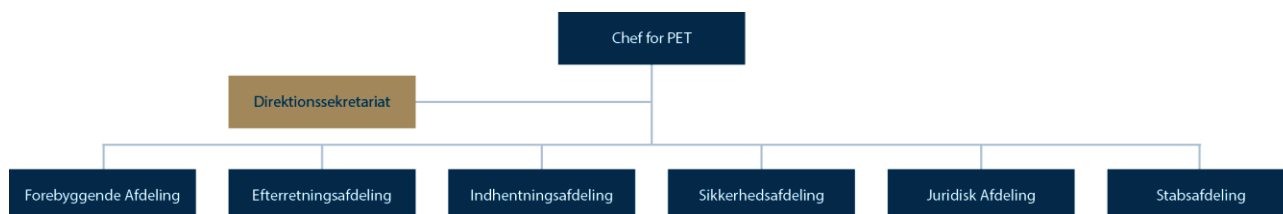
Terrorangrebene i Paris og i København har selvsagt influeret på PET's arbejde, herunder påvirket arbejdet i de enkelte afdelinger i 2015

I det følgende gennemgås PET's afdelinger, og disses organisering og arbejde i 2015 generelt set og specifikt i forhold til terrortruslen.

5. PET's organisering og arbejde i 2015

PET's organisation, der trådte i kraft den 1. januar 2015, er inddelt i seks afdelinger. PET's direktion består af PET-chefen og af cheferne for alle afdelingerne.

Organisationsdiagram



5.1 Efterretningsafdelingen

Efterretningsafdelingen samler data og oplysninger fra Indhentningsafdelingen og eksterne samarbejdspartnere, der analyseres til efterretninger med henblik på at identificere og imødegå trusler rettet mod sikkerheden i Danmark og danske interesser i udlandet. Det er således på baggrund af efterretninger, at der iværksættes sikkerhedsmæssige foranstaltninger. Afdelingen består af seks centre:

- Visitationscenteret (som central modtager af alle henvendelser og indberetninger til PET)
- Center for ikke-statslige aktører (kontraterrorisme mv.)
- Center for Terroranalyse (CTA)
- Center for statslige aktører (kontraspionage mv.)
- Cybercenteret
- Efterforskningscenteret

Efterretningsafdelingen udarbejder vurderinger af trusler fra såvel ikke-statslige aktører som statslige aktører. Efterretningsoperationer er som udgangspunkt klassificerede. Det skyldes, at det vil kunne skade PET's muligheder for at forebygge, efterforske og modvirke alvorlige forbrydelser mod statens sikkerhed, hvis der afsløres, hvem eller hvad PET's efterretningsoperationer nærmere retter sig imod, hvilken kapacitet PET har, og hvilke arbejdsmetoder PET nærmere benytter. Hertil kommer, at PET's operationer i vidt omfang bygger på oplysninger fra samarbejdspartnere i ind- og udland, og at det som hovedregel er en forudsætning for modtagelsen af disse oplysninger, at de alene anvendes til efterretningsmæssig brug og ikke videregives til andre. PET får også oplysninger fra kilder, hvis sikkerhed kunne bringes i fare, hvis PET's modtagelse af oplysningerne blev afsløret. Der kan således ikke redegøres for de konkrete operationer eller for, hvordan PET imødegår truslerne.

Nedenfor er der redegjort for de centrale dele af trusselsbilledet mod Danmark, som Efterretningsafdelingen samlet set har haft fokus på at imødegå i 2015.

5.1.1 Truslen fra ikke-statslige aktører

Efterretningsafdelingen gennemfører løbende et større antal efterretningsoperationer rettet mod grupper, netværk og enkeltpersoner, der mistænkes for at udgøre en sikkerhedsmæssig trussel. Det drejer sig for eksempel om truslen fra militant islamisme, truslen fra politisk ekstremisme og truslen mod danske interesser i udlandet.

Truslen fra militant islamisme

PET's Center for Terroranalyse (CTA) vurderede i 2015, at terrortruslen mod Danmark fortsat er alvorlig. Det betyder, at der er personer, som har intention om og kapacitet til at begå terrorangreb i Danmark. Angreb kan finde sted uden, at der på forhånd foreligger efterretningsmæssige indikationer herpå.

Selvom trusselsniveauet har været uændret siden november 2010, sker der løbende ændringer i de forhold, der samlet set udgør trusselsbilledet mod Danmark. Det giver anledning til, at PET og øvrige myndigheder løbende justerer blandt andet den sikkerheds- og beredskabsmæssige indsats.

Terrortruslen mod Danmark kom i 2015 overvejende fra personer med sympati for militant islamisme. De motiveres af en opfattelse af, at islam er under angreb fra Vesten, af Danmarks aktive udenrigs- og sikkerhedspolitik og af tegningesagen.

PET vurderer, at IS i 2015 var den vigtigste faktor i trusselsbilledet mod Danmark. Truslen mod Danmark udgår fra:

- Personer i Danmark, der påvirkes af militant islamisme til at udføre angreb på egen hånd
- Personer fra Danmark, der vender hjem fra Syrien og Irak, og som
 - udfører angreb på egen hånd eller
 - har til opgave at udføre et angreb, der kan være planlagt i udlandet
- Andre personer, der rejser til Danmark for at begå terror.

Disse trusler kan blive skærpet af tilstedeværelsen af personer fra Danmark hos IS i Syrien og Irak. Sådanne personer kan påvirke andre til at begå terror, eller de kan bidrage til planlægning af angreb mod mål i Danmark.

IS' og andre militant islamistiske organisationers propaganda bidrager til at radikalisere personer og miljøer i Danmark. Propagandaen kan have en radikaliserende effekt på især socialt marginaliserede og andre sårbare unge. Endvidere kan virtuelle fællesskaber på sociale medier samt gruppefællesskaber som dem, man finder i kriminelle miljøer, fængsler og islamistiske miljøer, virke fremmende for radikalisering. Propagandaen kan anspore personer i Danmark til at gennemføre angreb mod symbolmål såsom sikkerhedsmyndigheder og andre myndigheder/myndighedspersoner, mod personer, institutioner og begivenheder, der kan opfattes som islamkrænkende, mod jødiske mål samt mod ubeskyttede civile mål.

PET vurderer, at relativt simple angreb fra enkeltpersoner eller mindre grupper fortsat i 2015 udgjorde den mest sandsynlige form for terrorangreb i Danmark. Angrebene foretages typisk med lettilgængelige midler efter en kort eller ingen planlægningsfase.

Der er fortsat personer i Danmark, som udrejser til konfliktzonen i Syrien og Irak, men antallet af rejsende er faldende. PET vurderede ved udgangen af 2015, at der siden sommeren 2012 var udrejst mindst 125 personer. De udrejste tilslutter sig primært IS. Tilslutningen til IS øger tillige truslen fra dem, hvis de vender hjem.

Tilstedeværelsen af personer hjemvendt fra Syrien og Irak med militære færdigheder og kamperfaring samt af radikaliserede personer, der har opnået en lignende kapacitet fra eksempelvis kriminelle miljøer, øger truslen fra simple angreb med større effekt samt serieangreb, hvor en person eller gruppe foretager flere angreb i forlængelse af hinanden. Kontakt til kriminelle miljøer kan lette adgang til våben og sprængstof.

Truslen fra politisk ekstremisme

PET vurderer, at der findes politisk ekstremistiske miljøer i Danmark, der er parate til at anvende vold for at fremme deres dagsorden. Volden kan være rettet mod politiske modstandere, minoritetsgrupper, herunder flygtninge og migranter, samt mod organisationer og virksomheder med symbolsk værdi. Det er dog PET's vurdering, at der i 2015 var en begrænset terrortrussel fra personer eller grupper, der færdes i eller sympatiserer med politisk ekstremistiske miljøer i Danmark.

Stigende fokus på flygtninge og migranter blandt personer med tilknytning til politisk ekstremistiske miljøer eller med ekstremistiske sympatier kan øge truslen mod asylcentre, flygtninge og migranter samt berørte myndigheder.

Det højreekstremistiske miljø i Danmark har i 2015 haft fokus rettet mod den aktuelle migrations- og asylsituation, der blandt andet har medført en skærpet retorik på sociale medier. Tæt knyttet hertil er også sammenkoblingen mellem tilstedeværelsen af migranter og asylansøgere og terrorangrebene i blandt andet Paris og København. I lande som Sverige og Tyskland har der været en lang række brandattentater mod asyl- og modtagecentre, mens der i Danmark har været et brandattentat på et asylcenter på Djursland.

Det venstreekstremistiske miljø har i 2015 som respons på dels den aktuelle migrationssituation og dels det højreekstremistiske miljøes aktiviteter arbejdet aktivt i grupper, der støtter en mere lempelig migrationspolitik. PET har ikke kendskab til, at der har været direkte voldelige aktiviteter knyttet til migrationssituationen, men det venstreekstremistiske miljø følger og monitorerer til stadighed aktiviteterne på den yderste højrefløj i Danmark og har i 2015 arrangeret en række moddemonstrationer mod eksempelvis For Frihed/Pegida DK. En optrapning af aktiviteterne i både det venstre- og højreekstremistiske miljø kan lede til en yderligere eskalering af voldelige sammenstød.

Både det venstre- og højreekstremistiske miljø i Danmark har internationale kontakter, herunder i særdeleshed til vores nabolande.

Truslen mod danske interesser i udlandet

Terrortruslen mod danske interesser i udlandet varierer fra land til land, men gør sig især gældende, hvor militante islamister anser vestlige interesser som attraktive terrormål. Truslen kan rette sig mod turister, diplomatiske repræsentationer og anden dansk tilstedeværelse i udlandet

samt steder, der kan udgøre lokale terrormål, såsom i store menneskemængder og ved myndighedsbygninger.

5.1.2 Truslen fra statslige aktører

PET vurderer, at en række lande aktivt driver spionage mod det danske rigsfællesskab.

Danmarks geografiske placering og medlemskab i internationale fora som NATO, EU og Arktisk Råd er væsentlig for en vurdering af spionagetruslen mod Danmark.

Hvad er spionage?

Spionage forstås som statsinitieret og statsfinansieret ulovlig indhentning af viden – i modsætning til for eksempel enkeltpersoner eller virksomheder, der kunne have interesse i at indhente information på ulovlig vis. Det overordnede mål med spionage er indhentning af viden eller "efterretninger" om et givent område. Viden, der af det land, der udfører spionagen, kan anvendes til at styrke egen position og sikkerhed og til offensivt at opnå fordele.

Hvem spionerer?

Spionage udføres blandt andet ved hjælp af efterretningsofficerer fra andre landes efterretningstjenester. Disse befinder sig i Danmark eller i tredjelande under dække af at være diplomater, journalister, tilreisende forretningsfolk eller turister. Metoderne er forskellige, men typisk vil det for efterretningsofficeren dreje sig om at skabe kontakt til personer, som – ofte over en lang tidshorison - kan hjælpe ham med at skaffe værdifulde informationer. Her er deltagelse i konferencer og lignende særligt udbredt. Efterretningsofficererne bruger konferencerne til at udfinde målpersoner, med særlig viden og adgang til informationer.

Hvilke mål spioneres der imod?

PET arbejder målrettet og kontinuerligt på at afdække spionage mod Danmark og danske interesser i udlandet. Således har PET's operative og præventive indsats i 2015 i flere tilfælde ført til afdækning af potentielle spionagesager, der var under udvikling.

Mål af interesse for andre efterretningstjenester er embedsmænd og politikere i statsadministrationen, for eksempel i de ministerier og institutioner, der varetager forsvars- og sikkerhedspolitik, energi og råstoffer, samfundsforhold og økonomi. Danmarks deltagelse i diverse internationale sammenslutninger og samarbejdsfora som for eksempel EU, NATO, OSCE og Arktisk råd har også i 2015 været i fokus for fremmede efterretningstjenester.

Endvidere er der interesse for at indhente højteknologisk viden og forskningsresultater fra universiteter, højere læresteder og private virksomheder. Det kan eksempelvis dreje sig om indhentning af viden fra medicinalvirksomheder. Som udgangspunkt efterforskes/behandles sager om industrispionage af den stedlige politikreds, men er der mistanke om, at en fremmed stat/magt er involveret eller står bag, falder sagen ind under PET's ansvarsområde.

Kontraproliferation

En række statslige og ikke-statslige aktører forsøger løbende at udvikle og producere kemiske, biologiske, nukleare og radiologiske produkter, der kan bruges som masseødelæggelsesvåben eller til øvrige våbenprogrammer. De modforanstaltninger, der tages i brug for at forhindre spredningen af denne type våben, kaldes kontraproliferation.

PET's efterforskning på området fokuserer på at modvirke truslen ved blandt andet at indsamle, bearbejde og analysere informationer vedrørende de lande og slutbrugere, der mistænkes for at ville udvikle masseødelæggelsesvåben. På samme måde efterforskes de virksomheder og slutbrugere, der forsøger at skaffe produkter, teknologi eller viden, som kan bruges til at udvikle disse våben.

PET samarbejder med en lang række nationale og internationale myndigheder for at indhente information om de fremgangsmåder, som anvendes i bestræbelsen på at indkøbe sensitive produkter, der kan bruges til at udvikle masseødelæggelsesvåben. En af de største trusler på dette område er de såkaldte dual-use produkter, som er produkter, teknologi og viden, der kan have både en civil og militær anvendelse. Det kan være vanskeligt for både myndigheder og private virksomheder at afgøre, om et sådant produkt efterspørges af en køber eller slutbruger, der ønsker at fremstille masseødelæggelsesvåben. PET har i flere tilfælde forhindret udførsel af dual-use produkter til kritiske lande.

5.2 Indhentningsafdelingen

Indhentningsafdelingen samler de vigtigste discipliner, hvorigennem der tilvejebringes oplysninger af relevans for PET. Dette foregår ved indhentning fra humane kilder over teknisk indhentning til arbejdet med indhentning i Cyberspace. Organiseringen af afdelingen skal sikre stærkere samarbejde mellem de forskellige indhentningsdiscipliner, og en øget koordineret indsats i forhold til nationale og internationale samarbejdspartnere.

Den generelle teknologiske udvikling i samfundet stiller stadigt større krav til PET's evne til at udvikle sine tekniske kapaciteter. Personer af interesse for PET er sikkerhedsbevidste og PET's arbejdsmetoder afdækkes løbende ved fx bevisførelse i retten samt ved eksponering i medierne. Det samlede trusselsbillede har givet øget krav om fleksibilitet, mobilitet og hurtighed i forhold til iværksættelse af forskellige former for teknisk indhentning.

I 2015 har PET blandt andet haft fokus på udvikling af teknisk overvågningsudstyr i dialog med både nationale og internationale samarbejdspartnere. Efterspørgslen efter teknisk bistand har været stigende, og der har været et konstant behov for nye investeringer, vedligeholdelse og opdatering af eksisterende udstyr, for at sikre evnen til at kunne indhente på forskellige medier, målpersoner og miljøer. Derudover har PET deltaget med tekniske specialister i forskellige nationale projekter og arbejdsgrupper.

PET indhenter ligeledes oplysninger gennem flere former for observation samt installation af forskellige former for aflytnings- og overvågningsudstyr.

I 2015 har PET også ydet bistand til politikredsene, hvor særlige kompetencer inden for observation har været påkrævet. Herudover har PET forestået uddannelse af medarbejdere i politikredsene, ligesom PET har haft et frugtbart samarbejde med andre myndigheder i Danmark og i udlandet med henblik på at udvikle nye metoder inden for observation.

PET indhenter og bearbejder også finansielle oplysninger, skatteoplysninger, bankoplysninger mv. Sådanne oplysninger har særlig efterretningsmæssig værdi, når oplysningerne sammenholdes med oplysninger fra andre indhentningsdiscipliner.

Anvendelsen af kilder, herunder meddelere og i visse tilfælde civile agenter, er fortsat helt afgørende for PET's muligheder for at kunne identificere og imødegå konkrete trusler. Det gælder ikke mindst i de situationer og i de miljøer, hvor det er vanskeligt for PET at indhente oplysninger på anden måde.

5.3 Sikkerhedsafdelingen

Sikkerhedsafdelingen yder operativ støtte til PET's øvrige enheder og politikredsene ved brug af følgende centre:

- Aktionsstyrken, herunder Forhandlergruppen
- Livvagtsstyrken
- Sikringsstyrken
- Koordinationskontoret

Den fortsatte alvorlige terrortrussel mod Danmark har naturligt medført flere opgaver for PET. Hos Sikkerhedsafdelingen er den stigende arbejdsmængde i 2015 blandt andet kommet til udtryk i det stigende behov for at yde bistand til politikredsene i forbindelse med sikkerhedsvurderinger og -anbefalinger ved arrangementer mv. Det større omfang af arbejdsopgaver er tillige kommet til udtryk gennem en markant stigning i behovet for personbeskyttelse.

Flerårsaftalen har muliggjort, at PET i 2015 har kunnet styrke og rekruttere til både Aktionsstyrken og Livvagtsstyrken og dermed imødekomme det stigende behov for bistand til politikredsene såvel som stigningen i PET's sikkerhedsmæssige arbejdsopgaver generelt set. Det var desuden med udgangspunkt i læringspunkterne fra terrorangrebene i Købehavn, at det blev besluttet at styrke antiterrorberedskabet ved at øge antallet af operatører i Aktionsstyrken.

Et eksempel på den øgede arbejdsmængde i 2015 kom til udtryk under Folkemødet den 11. – 14. juni, hvor kapaciteter i hele PET var med til at løse de sikkerhedsmæssige opgaver, der var forbundet med dette års Folkemøde. Behovet for den øgede sikkerhedsmæssige planlægning og koordination skyldtes blandt andet, at der på dette års folkemøde deltog personer, der krævede ekstra personbeskyttelse.

Aktionsstyrken

PET's aktionsstyrke er en specialuddannet enhed, der har til opgave at opretholde det operative antiterrorberedskab. Enheden skal medvirke til at bekæmpe terrorisme og grov organiseret kriminalitet samt bistå politikredsene i forbindelse med vanskelige indsatsopgaver, hvor den almindelige politiuddannelse og -udrustning ikke er tilstrækkelig.

Aktionsstyrkens opgaver består blandt andet i håndtering af gidselredning, terrorbekæmpelse, særligt farlige anholdelser og vanskelige indsatsopgaver. Aktionsstyrkens kapaciteter kan også indsættes skjult, hvis opgaven tilsiger det.

Eksempelvis var styrken indsat under terrorhændelsen i februar i Danmark og konfronterede herunder gerningsmanden midt på natten i København.

PET's Forhandlergruppe er en del af Aktionsstyrkens samlede kapacitet, og kan indsættes i forbindelse med hændelser, hvor der er behov for forhandling for at undgå magtanvendelse, afværge skader, indsamle informationer og fremme overgivelse. Disse situationer kan blandt andet opstå, når en gerningsmand har barrikaderet sig eller i forbindelse med kidnappings- og gidselsituationer.

Livvagtsstyrken

PET oplever en fortsat stigning i opgaver i relation til beskyttelse af personer som en konsekvens af det overordnede alvorlige trusselsbillede og en række konkrete trusler mod offentlige personer.

Livvagtsstyrken har ansvaret for alle offentlige livvagtsopgaver i Danmark og varetager personsikkerheden omkring Kongehuset, regeringen, det diplomatiske korps, udenlandske stats- og regeringsbesøg i Danmark samt andre personer med særligt behov for personbeskyttelse.

Sikringsstyrken

Sikringsstyrken varetager primært stationære bevogtnings- og personbeskyttelsesopgaver i forhold til blandt andet regeringen, Folketinget og Kongehuset samt særligt truede personer.

Koordinationskontoret

Koordinationskontoret vurderer løbende – i et tæt samarbejde med PET's afdelinger – sikkerheden omkring Kongehuset, regeringen, Folketinget, det øvrige officielle Danmark, herværende udenlandske repræsentationer i Danmark, indkomne besøg (herunder statsbesøg) og politiske konferencer, samt andre begivenheder, der kan sidestilles hermed. Det gælder også sikkerhedsvurderinger i forbindelse med regeringens rejser i højrisikoområder samt sikkerheden i og omkring folketingsvalg og kommunalvalg, og sikkerheden omkring danske idrætsudøveres deltagelse ved større begivenheder i udlandet.

På baggrund af Koordinationskontorets sikkerhedsvurderinger gives der anbefalinger til landets politikredse, således at kredsene kan iværksætte de nødvendige sikkerhedsmæssige og politimæssige beskyttelsesforanstaltninger.

Stigningen i antallet af sikkerhedsvurderinger til politikredsene har således også øget arbejdsmængden for Koordinatorsektionen i 2015.

Operationscenter

I umiddelbart forlængelse af terrorangrebene blev det besluttet at styrke den døgnbemandede operationsparathed yderligere og robustheden i PET. På den baggrund blev der etableret et egentligt døgnbemandet Operationscenter, der skal styrke PET's operationsparathed og koordinering. Dette afløses i 2017 af det nye SIOC.

5.4 Forebyggende afdeling

Forebyggende Afdeling består af to centre:

- Forebyggelsescenteret
- Rådgivningscenteret

Forebyggelsescenteret iværksætter præventive tiltag og driver i samarbejde med en række aktører indsatser med henblik på at forebygge radikaliserings og voldelig ekstremisme. Rådgivningscenteret arbejder med sikkerhedsrådgivning, herunder fysisk sikring, informationssikkerhed og sikkerhedsundersøgelser. Rådgivningscenteret varetager samtidig PET's interne sikkerhed.

5.4.1 Forebyggelsescenteret

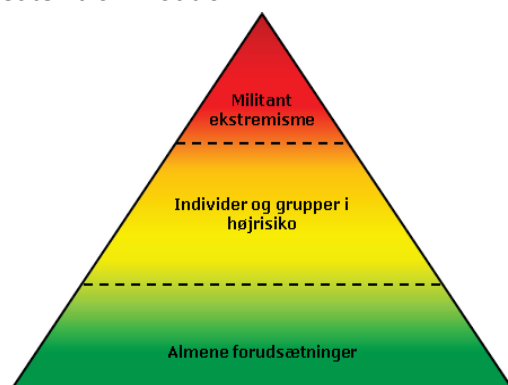
Som en konsekvens af udviklingen i trusselsbilledet er tidlig forebyggelse af radikaliserings og voldelig ekstremisme en prioriteret opgave for PET. Den radikaliseringsforebyggende indsats er således et særskilt fokusområde for PET og et centralt supplement til det operative arbejde. Indsatsen er forankret i PET's Forebyggelsescenter.

Forebyggelsescenterets indsatser indgår i den bredere danske forebyggelsesmodel, som PET er med til at vedligeholde og udvikle. Den hviler på et tværsektorielt samarbejde mellem politikredse, kommuner, kriminalforsorgen, psykiatri, skoler og andre myndigheder samt lokale kræfter i civilsamfundet. Samarbejdet gør det muligt at behandle radikaliserings-sager fra nationalt til lokalt myndighedsniveau. PET's forebyggelsesindsatser er primært karakteriseret ved at være efterretningsdrevne og trusselsfokuserende.

Forebyggelsescenteret arbejde har tre hovedspor, der på forskellig vis imødegår udfordringer med radikaliserings og ekstremisme:

- *Almene forudsætninger (Outreach)*: Første spor vedrører arbejdet med at inddrage lokale kræfter og civilsamfundsaktører, der kan bidrage til at sikre lokalsamfundets sammenhængs- og modstandskraft over for radikaliserings.
- *Individer og grupper i højrisiko for at blive radikaliseret (Kapacitetsopbygning)*: Andet spor omhandler arbejdet med at yde uddannelse, rådgivning og vejledning til lokale myndigheder for at støtte deres mulighed for at imødegå og håndtere radikaliseringsudfordringer og -sager.
- *Militant ekstremisme (Exit-indsats)*: Tredje spor vedrører det at føre samtaler med personer, der befinder sig i et ekstremistisk miljø, eller hvor der vurderes at være et skærpet sikkerhedshensyn.

PET's forebyggende indsats i tre niveauer



Forebyggelse af radikaliserings i 2015

Forebyggelsescentrets aktiviteter var i 2015 præget af terrorangrebet i København den 14. og 15. februar. I dagene og ugerne efter angrebet var centret i overvejende grad fokuseret på at afbøde negative følgevirkninger, herunder at det skabte anledning til konflikter og konfrontationer, sympatihandlinger, spredning af misinformation og propaganda eller på anden vis gav anledning til yderligere radikaliserings og rekruttering.

I København trådte det forebyggende beredskab hurtigt sammen med henblik på at iværksætte lokale tryghedsskabende indsatser og hurtigt reagere ved tegn på negative følgevirkninger. PET's Forebyggelsescenter havde en rådgivende funktion i dette arbejde. Derudover rettede centret henvendelse til en række civile aktører, der kunne være med til at skabe samhørighed og imødegå radikale stemmer.

Evalueringsen af terrorhændelserne pegede på, at samarbejdet mellem myndigheder kunne styrkes yderligere, herunder omkring videregivelse af oplysninger mellem myndigheder. Derudover lagde PET i den nye strategi yderligere vægt på arbejdet med at mobilisere andre myndigheder og øvrige aktører til at bidrage til at identificere og inddæmme truslerne.

Forebyggelsescentret havde derfor i 2015 fokus på opbygning af kapacitet hos professionelle faggrupper, der kan være de første til at opdage tegn på radikaliserings, og yderligere styrke samarbejdet mellem myndigheder, blandt andet ved at igangsætte initiativer, der skulle:

- Styrke samarbejdet mellem PET og Kriminalforsorgen, herunder etablere en fælles indberetningsordning og uddanne ansatte i Kriminalforsorgens institutioner, så de er bedst muligt rustet til at identificere, rapportere og forebygge radikaliserings.
- Styrke samarbejdet med politikredsene på det forebyggende område, således at de har redskaberne og forudsætningerne til at kunne identificere og forebygge radikaliserings på et tidligt tidspunkt.

Derudover var der også i 2015 stor vægt på forebyggende aktiviteter rettet mod personer, der enten ønskede at tage af sted til eller er kommet hjem fra væbnede konfliktzoner i udlandet. I forhold til denne gruppe blev der iværksat målrettede tiltag, herunder forebyggende samtaler og exit-forløb. Samtalerne har til formål at foretage en sikkerhedsvurdering, motivere personerne til at afstå og hjælpe dem med at forlade et ekstremistisk miljø. Efter terrorangrebet kom der i PET's exitarbejde og øvrige forebyggende indsatser skærpet fokus på det såkaldte cross-over fænomen, hvor personer bevæger sig mellem et kriminelt og et radikaliseret miljø.

Samtidigt igangsatte Forebyggelsescentret i 2015 arbejdet med at implementere de initiativer, som var beskrevet i den nye handlingsplan for forebyggelse af radikaliserings og ekstremisme fra 2014.

5.4.2 Rådgivningscenteret

Rådgivningscenteret yder sikkerhedsrådgivning og sikkerhedsundersøgelser inden for tre kerneområder:

- Informationssikkerhed
- Personsikkerhed
- Fysisk sikring

Inden for områderne Informationssikkerhed og Personssikkerhed arbejdes der ud fra Sikkerhedscirkulæret "Cirkulære om sikkerhedsbeskyttelse af informationer af fælles interesse for landene i NATO eller EU, andre klassificerede informationer samt informationer af sikkerhedsmæssig beskyttelsesinteresse i øvrigt".

Personssikkerhed

Personssikkerhedssektionen gennemfører sikkerhedsundersøgelser af personer, der skal have indsigt i klassificeret information og beskæftige sig med information, som er af beskyttelsesmæssig interesse i øvrigt. Efter afsluttet sikkerhedsundersøgelse foretager den myndighed, der anmoder om sikkerhedsundersøgelsen selv den efterfølgende sikkerhedsgodkendelse. En sikkerhedsgodkendelse til FTR (fortroligt) og HEM (hemmeligt) gælder i 10 år og en YHM (yderst hemmeligt) i 5 år. Det er den godkendende myndigheds ansvar at forvalte disse frister.

Generelt øget fokus på sikkerhed i samfundet har medført flere ansøgninger om sikkerhedsgodkendelser. PET's personssikkerhedssektion har i 2015 behandlet 20.570 ansøgninger om sikkerhedsgodkendelse, hvilket i forhold til 2014 er en stigning på 1.530 ansøgninger. Ved udgangen af 2015 var det samlede antal sikkerhedsgodkendte personer på 76.176 fordelt på de 4 klassifikationsgrader TTJ (til tjenestebrug), FTR (fortroligt), HEM (hemmeligt), YHM (yderst hemmeligt).

Figur 8: Oversigt over antal sikkerhedsundersøgelser 2015

Oversigt over opgaver, antal og kunder					
	år				
	2011	2012	2013	2014	2015
Sikkerhedsundersøgelser:					
Forsvaret	2.385	3.819	7.163	13.199	14.048
Politi	1.138	2.073	2.576	2.536	3.273
Udenrigsministeriet	925	1.102	1.275	1.106	1.195
Ministerier og øvrige	856	1.002	1.189	1.934	2.051
Total	5.304	8.016	12.203	19.040	20.567
Registersøgninger	-	-	-	5.740	5.003
Total	-	-	-	24.780	25.570
KR fald*	-	-	-	5.637	6.528
Afmeldinger**	-	-	-	8.861	14.496
Total	-	-	-	39.278	46.594

Note: Der er ikke tilgængelige data for Registersøgninger, KR fald og Afmeldinger i årene 2011-2013.

*Svarer til faldet i antal spærringer i Kriminalregistret.

**Svarer til antal afmeldinger af sikkerhedsgodkendelser.

Fysisk sikring

Formålet med rådgivningen om fysisk sikring og informationssikkerhed er at styrke Danmarks myndigheder og virksomheders evne til at beskytte egne værdier mod interne og eksterne trusler, der udspringer fra spionage, terror, voldelig ekstremisme, organiseret kriminalitet eller proliferation. Håndteringen af risikoen kan ske ved at eliminere, reducere, transportere eller ved at acceptere

risikoen. Som udgangspunkt arbejder Rådgivningscenteret ud fra et princip om at reducere risikoen til et acceptabelt lavt niveau.

Der arbejdes ud fra begreberne "trusler", "mål" og "modstandskraft", herunder hvor sårbart organisationen er over for spionage, terror, voldelig ekstremisme, organiseret kriminalitet eller proliferation.

I lyset af den ekstraordinære situation efter terrorangrebene i København den 14. og 15. februar 2015 gennemførte Rådgivningscenteret blandt andet besigtigelse og vurdering af bygninger, der primært benyttes af det jødiske mindretal i Danmark. På den baggrund fremkom der en række anbefalinger til at forbedre sikkerheden ved pågældende lokaliteter. Folketinget bevilligede efterfølgende 20 mio. kr. med henblik på forbedring af den fysiske sikkerhed af disse bygninger.

5.5 Juridisk Afdeling

Juridisk Afdeling varetager legalitetssikringen og legalitetskontrollen i forhold til alle dele af PET's virksomhed, herunder PET's anvendelse af straffeprocessuelle tvangsindgreb, PET's internationale og nationale samarbejde, samt PET's behandling af personoplysninger. Afdelingen understøtter i den forbindelse også Tilsynet med Efterretningstjenesternes kontrolvirksomhed. Desuden udarbejder afdelingen interne retningslinjer for PET's virksomhed og behandler konkrete sager om blandt andet aktindsigt og sikkerhedsgodkendelse.

Afdelingen består af to centre og et juridisk sekretariat.

5.6 Stabsafdelingen

Stabsafdelingen løfter de traditionelle støttefunktioner for de øvrige afdelinger og består af HR, IT, økonomi, logistik og PET's faciliteter, herunder bygningsmasse samt informationshåndtering. Stabsafdelingen er også forbindelsen mellem PET og Rigspolitiets koncernstøttefunktioner.

6. PET-straffesager i 2015

Retsforfølgelse på terrorområdet i 2015

I 2015 førte PET's efterforskninger blandt andet til en række straffesager, der i henhold til gældende aftaler, føres i de enkelte politikredse. Flere af disse sager er aktuelt under hovedforhandling, mens flere endnu er under efterforskning med et større antal varetægtsfængslede. De aktuelle sager kører som udgangspunkt med rettens kendelse bag "lukkede døre", hvilket gør, at sagerne ikke kan omtales i denne årsredegørelse. Uden at henvise til enkelte sager, kan det dog oplyses, at rejseaktiviteter til og fra Syrien og Irak for at kæmpe for eller støtte IS, har stor prioritet i PET's efterforskning med henblik på retsforfølgning.

Nedenfor er nævnt en række sager, der kan orienteres om:

I den ene sag blev en mand den 21. januar 2015 varetægtsfængslet mistænkt for overtrædelse af straffelovens § 114, stk. 3, ved på Facebook blandt andet at have skrevet, at han havde lyst til at dræbe en blasfemist og til at henrette en fjende af Allah mv. Under varetægtsfængslingen, som foregik i surrogat på et psykiatrisk center, fremsatte manden yderligere trusler om at begå terror via e-mails til politikere.

Manden blev ved Retten på Frederiksberg den 20. januar 2016 dømt til anbringelse på psykiatrisk afdeling. Der blev ikke fastsat nogen længstetid for foranstaltningen. Manden blev ligeledes udvist af Danmark med et indrejseforbud gældende for bestandigt. Dommen er endelig.

I den anden sag blev en mand den 23. oktober 2015 varetægtsfængslet in absentia mistænkt for overtrædelse af straffelovens § 114 e og til dels forsøg herpå ved at have fremmet og til dels forsøgt at fremme virksomheden for terrororganisationen Islamisk Stat (IS), idet manden i 2014 og 2015 kæmpede for IS i Syrien, ligesom manden planlagde indrejse i Syrien for mindst en person, med henblik på at denne kunne kæmpe for IS.

Manden var tidligere – som omtalt i PET's årsredegørelse fra 2014 – blevet varetægtsfængslet in absentia mistænkt for overtrædelse af straffelovens § 136, stk. 2, ved offentligt at have billiget terrorhandlinger, idet han på sin Facebook-profil havde lagt billeder, hvor han står foran afhuggede hoveder og bærer en skrånem med teksten: "Islamisk Stat i Irak og Levanten".

I en tredje sag blev en mand den 26. november 2015 anholdt og dagen efter varetægtsfængslet mistænkt for at have truet med at begå terror, jf. straffelovens § 114, stk. 3, jf. stk. 1, nr. 1 og 2. Han havde på Facebook postet et link til en video produceret og udgivet af IS. Videoen indeholder blandt andet flere sekvenser af tilfangetagne personer, der bliver henrettet ved nakkeskud og halshugning. Manden havde ligeledes, som kommentar til videoen, truet med drab af vantro, herunder drab af personer, der spionerer mod IS.

Manden blev den 23. maj 2016 ved Retten i Aarhus idømt fængsel i 1 år og 3 måneder for forholdet.

PET-sager, som er hovedforhandlet i 2015

I en sag blev en mand ved Retten i Hillerød den 4. juni 2015 idømt 6 måneders fængsel for at have tilskyndet til en forbrydelse, for at have billiget et terrorangreb og for at have truet med at dræbe Kurt Vestergaard. Manden havde – som omtalt i PET's årsredegørelse fra 2014 – fra sin fængselscelle råbt: "IS, IS, Islamisk Stat, se bare Paris, Kurt Vestergaard, det er dig næste gang" eller lignende ud i fængselsgården. Retten fandt ikke, at truslen mod Kurt Vestergaard blev fremsat med det fornødne terrorforsæt, hvorfor truslen blev henført til den almindelige trusselsbestemmelse i straffelovens § 266. Dommen blev anket af anklagemyndigheden.

Ved Østre Landsrets dom af 8. januar 2016 blev manden fundet skyldig i at have tilskyndet til en forbrydelse og for at have billiget et terrorangreb. Manden blev frifundet for trusler. Landsretten idømte manden en straf på fængsel i 6 måneder.

Øvrige sager

PET havde i løbet af 2015 desuden et tæt samarbejde med Københavns Politi i forbindelse med den efterforskning og de anholdelser, der fulgte i kølvandet på angrebene mod "Krudttønden" og synagogen i København den 14. og 15. februar 2015. Københavns Byret afsagde den 27. september 2016 dom i straffesagen, hvor fire personer var tiltalt for at have medvirket til angrebet mod synagogen. De fire tiltalte blev alle frifundet for forholdet.

Endvidere samarbejdede PET i 2015 med Københavns Vestegns Politi om en sag, hvor en person ved Retten i Glostrup den 24. juni 2016 blev idømt 7 års fængsel for blandt andet overtrædelse af straffelovens § 114 c, stk. 3, ved i 2013 og i 2015 at have ladet sig hverve til at begå terrorhandlinger for IS, samt forsøg herpå, idet personen i 2013 havde tilsluttet sig IS i Syrien og i 2015 havde forsøgt at rejse til Syrien for at tilslutte sig IS. Dommen er anket.